

PROCES OM  
FREMTIDENS  
FYSISKE RAMMER  
FOR SOLVANG

FFO



# SOLVANGSKOLEN

## SOLVANG FFO IND I FREMTIDEN

### KONTEKST

I forår 2017 blev skolens ledelse [afd. leder Louise Østermark & skoleleder Andreas Hundebøll] bedt om, af velfærdsdirektør Niels Milo Poulsen og kommunaldirektør Christine Brochdorf, at igangsætte en politisk initieret proces omkring Solvang FFOens fremtidige fysiske rammer og placering eksemplificeret ved tre mulige fremtidsscenarier. For at sikre åbenhed, diversitet og medinddragelse blev der nedsat en styregruppe bestående af;

- ❑ Medarbejderrep.: Thomas Kaplan [AMR - skolen]
- ❑ Medarbejderrep.: Anne Frederiksen [Pædagog – skole & FFO]
- ❑ Forældrerep.: Tina Storm [Formand forældreråd]
- ❑ Ledelsesrep.: Louise Østermark [Afd. leder // fratrådt]

- Medarbejderrep.: Claus Møller [AMR - FFO]
- Forældrerep.: Klaus E. Olsen [Formand SKB]
- Forældrerep.: Maiken Wendell [Rep. forældreråd]
- Ledelsesrep.: Andreas Hundebøll [Skoleleder]

### SITUATIONSBILLEDE

FFOens pædagogiske og fysiske rammer tæller i dag to huse (Solvognen & Bifrost) samt et større udeareal forbeholdt de to huse. Furesø kommunen oplever en stor tilflytning af børnefamilier, hvilket nu og på sigt vil udfordre kapaciteten i den kommunale bygningsmasse ift. vuggestuer, børnehaver og på sigt skoledistrikter.

Ifm. PCB-situationen på Solvangskolen, er skolens areal blevet udvidet med ca. 500 kvm qua arealet fra en af skolens tidligere "grønnegårde" er blevet inddraget. Disse kvm omfatter skolens nye læringsstrøg og fællesareal **for skolens ungemiljø (6-9. kl.)**. Konsekvensen og sammenholdt med skolens organisering [2-delt] råder skolen i dag over tre (klasse)lokaler i børnemiljøet (2-5. kl.), som fungerer som gruppe-, holddelings- og bevægelseslokaler. Denne option er ny for skolen, men har været et udtalt og urealistisk ønske at efterkomme i mange år, da skolens ikke tidligere har rådet over gruppelokaler mv. Lokalerne er ikke placeret i samme bygningsfløj ej heller i sammenhæng.

I forlængelse heraf er det essentielt at nævne, at det var skolens første prioritet ifm. med PCB-situationen, at der blev opført en nyt indskolingshus for 0. og 1. kl. på FFOens nuværende matrikel med kombinationslokaler dvs. at FFOen blev en integreret del af skolen og herved det eneste fritidshjem/FFO i distriktet.

### PROCESSEN SKRIDT FOR SKRIDT



#### MØDE 01: Juni

- ❑ **Formål:** At rammesætte processen og beslutte, hvilke tre mulige fremtidsscenarier styregruppen i den videre proces skulle rette fokus på og arbejde videre med.
- ❑ **Fremgangsmåde:** Skolens ledelse fremlagde det pædagogiske tanker for Solvang FFO i et fremtidig perspektiv. Herefter var der fælles refleksion [+/-] om de mulige scenarier, og der blev der udarbejdet en "bruttoliste" ift. hvad FFOens fremtidige fysiske rammer skulle kunne tilbyde. Efterfølgende blev følgende tre mulige scenarier fundet ved afstemning. Alle var tildelt 20 stemmer, der kunne placeres/fordeles blandt de syv mulige scenarier.
- ❑ **Beslutning:** Afstemning pegede på følgende tre scenarier:
  1. Der genopføres et nyt og samlet indskolingshus (0-1. kl.) og FFO på FFOens nuværende matrikel. Bifrost afstås, men udearealerne udvides så dele af boldbanen og asfalområde ved skolens hal medtænkes **[flest stemmer]**
  2. Solvang FFO afstår Bifrost, men overtager Talehuset og udvider udearealerne så dele af boldbanen og asfalområde ved skolens hal medtænkes **[næst flest stemmer]**
  3. Solvang FFO flytter ind på skolen i børnemiljøet [2-5. årg.] og inddrager skolens "grønnegårde". Udearealerne udvides så dele af boldbanen og asfalområde ved skolens hal medtænkes **[kun ledelses stemmer]**



## MØDE 02: 18.09.17

- ❑ **Formål:** At konkretisere de tre besluttede scenarier.
- ❑ **Fremgangsmåde:** Mødet blev indledt med en rundtur på skolen og FFOen for derigennem at have de fysiske rammer og muligheder present. Herefter blev styregruppen inddelt i de tre interessentgrupper [medarb. // forældre // ledelse] som sammen skulle konkretisere scenarie 2 og 3 i form af skitsetegninger med afsæt i "bruttolisten" fra møde 01.
- ❑ **Beslutning:** Skolens ledelse skulle med afsæt i gruppernes skitseforslag til scenarie 2 [FFOen forbliver på nuværende matrikel] udarbejde et samlet udkast til præsentation på styregruppemøde 03. Ift. scenarie 3 [FFO ind på skolen], var det kun ledelsen der fremlagde et konkret bud herpå, da ingen de to andre interessentgrupper havde lagt stemmer ind på dette scenarie.

## MØDE 03: 28.11.17

- ❑ **Formål:** At få afstemt og rammesat styregruppens videre arbejde. Udvalgsformand Henrik Poulsen og velfærdsdirektør Nils Milo Poulsen deltog.
- ❑ **Fremgangsmåde:** Dialog
- ❑ **Beslutning:** Efter første del af mødet fremlagde skoleleder Andreas Hundebøll skitseforslagene fra forrige møde. Det blev besluttet, at oplægget skulle sendes ud til styregruppens medlemmer for at opkvalificere dette ift. de valgte scenarier.

## LÆSEVEJLEDNING

Prospektet indledes med et vurderingskort af de tre scenarier ift. 6 opstillede parametre, hvor styregruppen har "scoret" de tre scenarier. Herefter følger et overblik over skolen nuværende brug af bygningsmassen efterfulgt af den bruttoliste for de fysiske rammer i "verdens bedste FFO", som styregruppen udarbejdede på styregruppemøde 01 samt Solvang FFOens narrativ og signatur. I forlængelse heraf er de tre scenarie beskrevet selvstændigt med afsæt i følgende overskrifter:

- ❑ **Scenariebeskrivelse** → her tages der afsæt i forslagens pædagogiske rammer og intentioner og herunder bygningsmæssige ændringer.
- ❑ **Fordele // Status quo // Ulemper** → styregruppens samlede vurdering og anbefaling omkring forslaget.

Ift. scenarie 2 og 3 har styregruppen udarbejdet mulige skitseforslag. I dette arbejde har kommunale ejendomme eller eksterne arkitekter/byggerådgiver ikke været medinddraget. Det betyder også, at de enkelte skitseforslag **IKKE** må betragtes som endelige eller fuldstændige, men som oplæg/inspiration, da det vil kræve ekstern bistand, viden og kompetence i form af arkitekter mv. Styregruppen har ej heller forholdt sig direkte til det økonomiske aspekt ift. de tre scenarier.

God læselyst

På vegne af styregruppen

Andreas Hundebøll



## VURDERING: SCENARIE 01 [score: 23]

Vurdering 1-5, hvor 5 er yderst positivt.	1	2	3	4	5
Udearealer ift. nuværende		*			
Indearealer ift. nuværende			*		
Pædagogiske muligheder ift. nuværende			*		
Læringsdag 7-17 for <u>alle</u> børn i distriktet					*
Optimering af kvm-udnyttelsen				*	
Økonomi // investering her og nu	*				
Fremtidssikring i 2025-30					*

## VURDERING: SCENARIE 02 [score: 25]

Vurdering 1-5, hvor 5 er yderst positivt.	1	2	3	4	5
Udearealer ift. nuværende				*	
Indearealer ift. nuværende					*
Pædagogiske muligheder ift. nuværende					*
Læringsdag 7-17 for <u>alle</u> børn i distriktet		*			
Optimering af kvm-udnyttelsen		*			
Økonomi // investering her og nu					*
Fremtidssikring i 2025-30		*			

## VURDERING: SCENARIE 03 [score: 12]

Vurdering 1-5, hvor 5 er yderst positivt.	1	2	3	4	5
Udearealer ift. nuværende		*			
Indearealer ift. nuværende	*				
Pædagogiske muligheder ift. nuværende	*				
Læringsdag 7-17 for <u>alle</u> børn i distriktet		*			
Optimering af kvm-udnyttelsen				*	
Økonomi // investering her og nu	*				
Fremtidssikring i 2025-30	*				

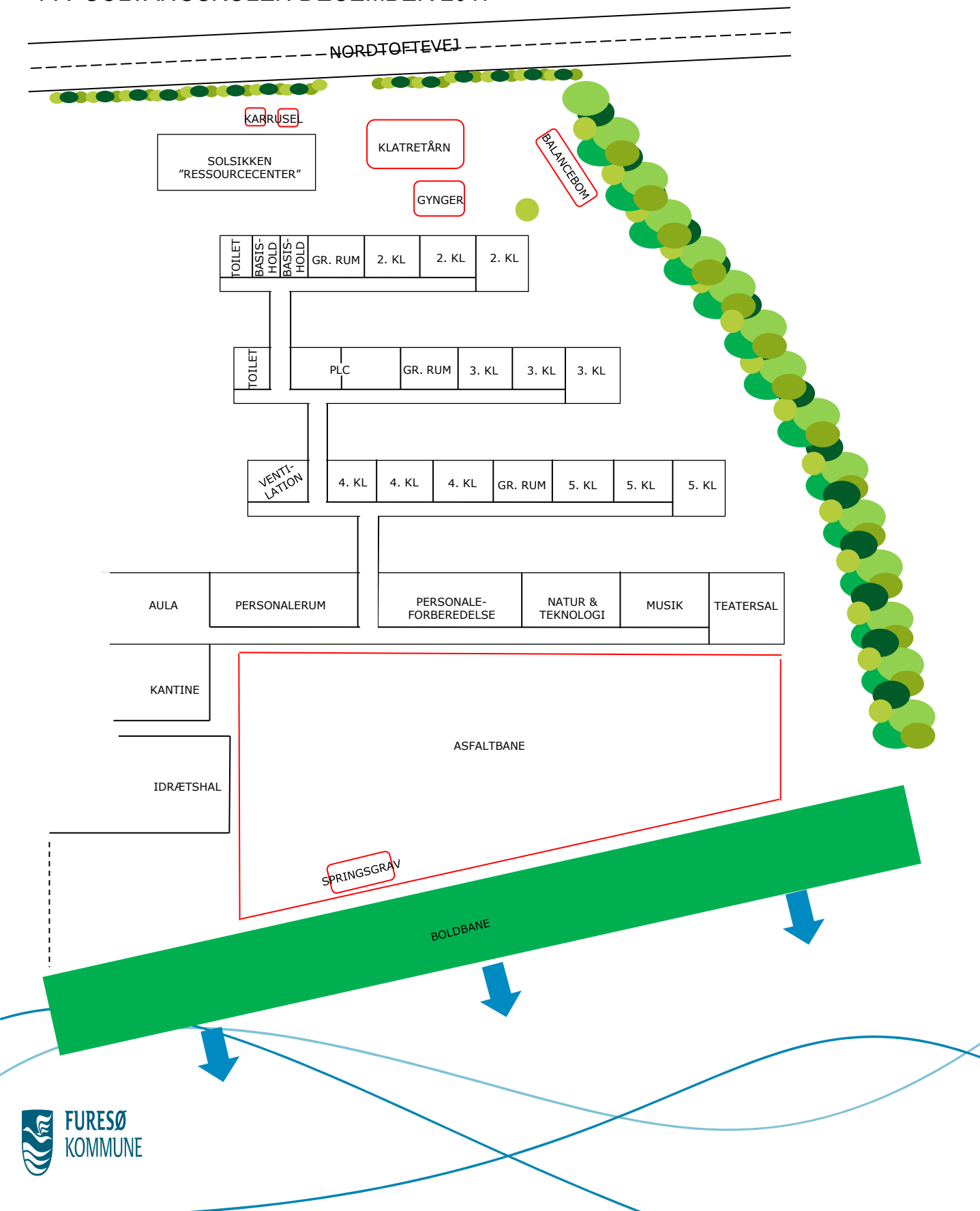
## LUFTFOTO – SCENARIE 1 & 2



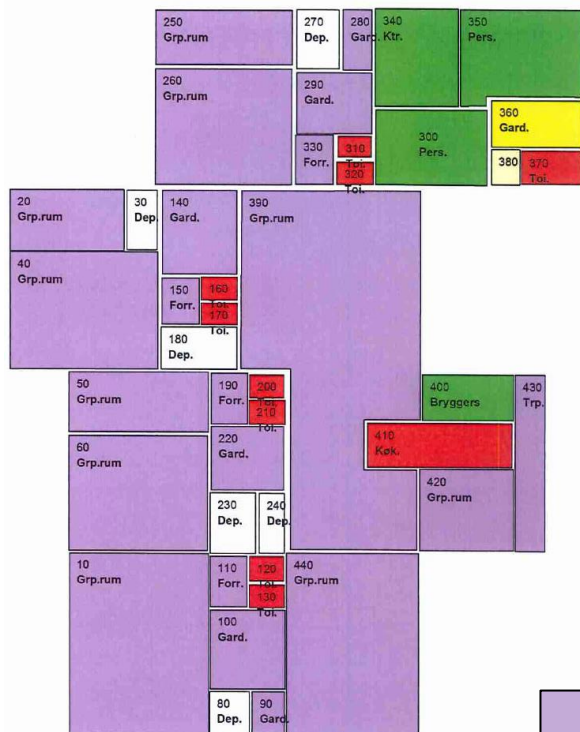
## LUFTFOTO – SCENARIE 3



# GRUNDPLAN OG LOKALEANVENDELSE PÅ SOLVANGSKOLEN DECEMBER 2017



# GRUNDPLAN OG RUMINDDELING SOLVANG FFO [SOLVOGNEN] OG TALEHUSET



## ØNSKELISTE TIL FFOens FREMTIDIGE INDRETNING OG PLACERING UDE OG INDE

### Inde – i børnehøjde

- ☐ Garderobe til alle børn (husk førskolegr.)
- ☐ Toiletter
- ☐ Køkken (m. børnedeltagelse) og alrum m. mulighed for fælles samling – det demokratiske rum
- ☐ Stille zone til spil/læse - fordybelse
- ☐ Multirum – klatrevæg, pudrum, teater og dansesal, bordtennis, bordfodbold
- ☐ Små rum → Legorum // legetøj // Mindfulness // yoga // osv.
- ☐ Computerrum
- ☐ Pædagogiske læringsrum → Krea-værksted (blødt & hårdt) // musik & film // science & eksperimentarium
- ☐ Førskolelokale

### Inde – i voksenhøjde

- ☐ Garderobe
- ☐ Toiletter
- ☐ Gode opbevaringsmuligheder til større ting
- ☐ Kontor // møderum // personalerum

### Ude – i børnehøjde

- ☐ Legeplads m. klatrestativer, legehuse, gynger, sandkasser, skak, bordtennis
- ☐ "Skov-område" // byggelegeplads
- ☐ Urbant miljø – mooncarbane // parkour // skatepark // klatrevæg
- ☐ Bålplads/hytte, brændeskur, udekøkken, haver til maver, frugttræer, væksthuse, bærbuske, dyrehold, udendørs løp. (natur & teknologi)
- ☐ Multibane m. baner – fodbold // basket // boldspil
- ☐ Cykelparkering // løbehjulsparkering

### Akitektoniske nøgleord

- ☐ Multifunktionelle rum [fx flytbare vægge]
- ☐ Transparens [igennem // oppefra // fra siden]
- ☐ Æstetik & synlig leg og læring
- ☐ Indbydende indgangsparti – det første indtryk





I foråret 2016 påbegyndte personalegruppen på FFOen, med den koordinerende pædagog som facilitator, den forandringsproces, der skal og vil ske nu og i fremtiden på Solvang FFO. Følgende uddrag fra en artikel om Solvang FFO kan give DIG et lille indtryk af hvor FFOen er i dag og inspiration til, hvor du kunne se FFOen på vej hen. De fire "nøgleord", der er markeret med **gul** er fra skolens værdigrundlag.

### FFO på Solvangskolen i rivende udvikling

Solvang FFO har det forgangne år været igennem en større forandringsproces både fysisk, organisatorisk og pædagogisk. Alle har i arbejdet udvist stort engagement, iverdigdom, **ansvarlighed** og gåpåmod. Omridset af fremtidens Solvang FFO er på plads. Vi skal være et væksthuis, hvor **nysgerrighed**, mod, **glæde**, fællesskaber og venskaber gror. Solvang FFO skal arbejde med naturen, som en gennemgående akse i det pædagogiske aktivitetsårshjul og skal have en eksperimenterende og medinddragende tilgang til de aktiviteter, der tilbydes. Der er masser af drømme og **ambitioner**. Nogle af de pædagogiske tanker bliver i et børneperspektiv beskrevet således;

*"Du skal igennem et robusthedsforløb bygge en robot og koge et kranie. Du skal kunne tænde et bål og så en plante. Du skal høste og du skal spise. Du skal lære at passe en kanin og hjælpe en ven. Du skal møde traditioner og opleve en ny ide blive til virkelighed. Du skal stemme, du skal grine, du skal råbe og være stille. Du skal undres, du skal ville, du skal gøre, du skal kunne og du skal turde."*

Solvang FFO skal være en integreret og medskabende del af Solvangskolens samlede liv og kultur. Det forgangne år er der gjort mange gode erfaringer med *Haver til Møder* projektet, som fælles koblingspunkt mellem skole og FFO. Solvang FFO skal drage nytte af nærmiljøets ressourcer, men også invitere verden ind i FFOen. For at forfølge vores drømme og ambitioner indleder vi i foråret '18 et forløb og samarbejder med en naturvejleder.



I personalegruppen har vi bl.a. udarbejdet en model til beskrivelse af de pædagogiske aktiviteter, hvor kommunens nye læringsssyn er indtænkt for derigennem at styrke vores samarbejde, kvalificere vores pædagogiske aktiviteter og gøre vores tavse viden til fælles viden.

### Godt økonomisk fundament

Et økonomisk underskud er vendt til overskud, børnetallet er steget og FFOen er påbegyndt oprydning og renovering af såvel inde som udearealer. Det gamle træværksted er blevet gjort lækkert, og vi går nu i gang med en renovering af vores legorum med nye møbler. Der er ved at blive etableret et lyttehjørne i alrummet, hvor børnene kan lytte til historier i hovedtelefoner eller læse bøger. Vi har købt nye fælles trøjer med logo til alle børn, så alle ved hvem vi er, når vi sammen indtager "byen" – fordi vi er stolte over gå på Solvang FFO.

Personalemæssigt er det lykkedes at opnormere fritidstilbuddet med en medhjælperstilling dette efterår samt en fast morgenåbner. Skolens kantinemadmor er begyndt at levere nybagt brød, supper og andet lækkert til eftermiddagsmåltidet. Derved er der frigivet ressourcer til anden pædagogisk aktivitet og nærvær med fritidstilbuddets børn. Med andre ord er der mange nye spændende skridt, der endnu skal tages, men sporene er lagt, Solvang FFO er på vej og summer af...

**Liv, Lyst, Leg og Lyden af god læring.**

# SCENARIO 1

## SCENARIOBESKRIVELSE

Solvangskolen afstår Bifrost og dele af udearealerne til andre formål. Solvognen og Talehuset rives ned, og der opføres et nyt indskolingshus til (0-1.kl) og FFO1 på samme matrikel. Et hus der i eftermiddagstimerne kan huse alle skolens elever (0-3. kl). Udearealerne retænkes og udbygges til også at medtænke/inddrage det store asfaltområde mellem eksisterende boldbaner og skolens bygninger.

**OBS:** Dette scenarie vil kunne gennemføres uden retænkningen af udearealerne. Dette vil dog kræve, at det kun er selve bygningen [Bifrost] der afstår således at hele udearealet forbliver FFOens.

## FORDELE

- ☐ Ved at 0. og 1. klasse fraflytter deres nuværende klasselokaler, vil de frigive lokaler. Herved mulighed for at Solvangskolen i løbet af en årrække kan udvides til en 4-sporet skole eller at det nuværende indskolingshus kan anvendes til andre pædagogiske aktiviteter.
- ☐ Udgiften til ombygningen af skolen til en 4-sporet skole kan ske igennem en årrække og kræver herved ikke en stor éngangsinvestering, men kan tages etapevis i takt med at skolen udvides.
- ☐ Det vil overtid potentielt være med til at løse dele af det påkrævede kapacitetsudvidelse i kommunen qua stor tilflytning.
- ☐ Mulighed for at tænke førskole, børnehaveklasse og 1. kl. sammen på en helt anden måde end tidligere fx som "rullende" skolestart, aldersintegreret holddeling mv. Dette vil have en styrke ift. den hele læringsdag (7-17) og elevernes læring og trivsel.
- ☐ Bedre anvendelse af kvadratmeterne både i skole og FFO.
- ☐ Dele af udearealerne (omk. hallen) vil kunne bruges igennem hele læringsdagen (7-17) og vil herved give skolens udeområder et tiltrængt løft, som kan være med til at understøtte dele af folkeskolereformen.
- ☐ Styrkelse af pædagogernes profession ind i skolen og herved bedre mulighed for at bygge bro, skabe sammenhænge, sikre et tværfagligt samarbejde og understøttelse af skolens læringsaktiviteter i FFO-tiden.
- ☐ En samlet FFO for distrikters børn vil være en gevinst ift. lærer/pædagog samarbejdet, logistik, tilflyttere, ledelsesspor, fagfordeling, klassesdannelse, personaleledelse, arbejdsmæssige og matrikelafhængige logikker og kulturer.
- ☐ Alle børn på en samlet FFO vil afstedkomme en mere homogen børnegruppe ift. de socioøkonomiske referencer. Der er i dag signifikant forskel på børnegruppen på FFOen og i de private tilbud. Dette har stor betydning for dynamikken i børne- og forældregruppen, ift. klassesdannelse inden skolestart, klasseplacering ved tilflyttere, og hvis børn af pædagogiske grunde skal skifte klasse midt i et skoleår.
- ☐ Der er pædagogiske fordele ved at børnene er samlet i én gruppe i et samlet fritidstilbud bl.a. ved at klasserne bliver en helhed og legerelationer styrkes på tværs af klasser og årgange igennem hele dagen (7-17).
- ☐ Bedre ulighed for at konflikter der opstår i skoletiden kan håndteres i fritidstilbud, da alle vil være tæt på.

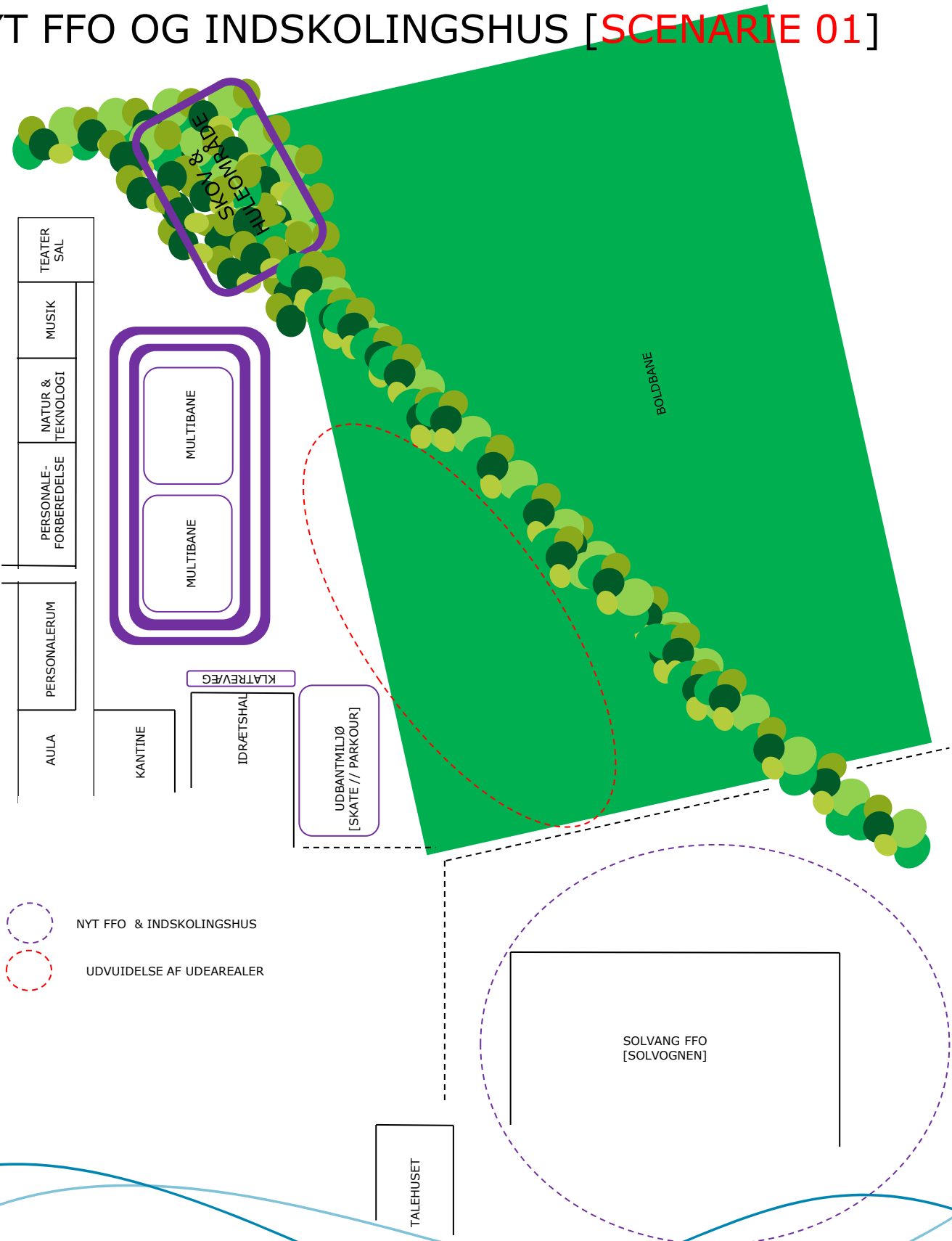
## STATUS QUO

- ☐ Dele af udearealerne forbliver
- ☐ 2. og 3. årg. vil i dette scenarie efter endt skoletid få et tiltrængt arenaskift.

## ULEMPER

- ☐ Hvis Bifrost tænkes anvendt til fx børnehave/vuggestue eller andre pædagogiske formål vil det belaste de trafikale forhold, til- og frakørsel og parkeringsforhold omkring skolen yderligere. Dette er allerede i dag en kæmpe udfordring. Ved udvidelse til en 4-sporet skolen vil infrastruktur omkring skole og FFO blive endnu mere presset.
- ☐ Løsningen med et samlet indskolings- og FFO-hus i nye bygninger er en fhv. stor økonomiskudgift.
- ☐ En 4-sporet skole vil potentielt trække elever væk fra Stavnsholtsskolen og Lyngholmskolen, og vil kræve en politisk stillingstagen til skolestruktur og skoledistriktsstrukturen i Farum.
- ☐ Dele af boldbanen skal inddrages til udearealer.
- ☐ 0. og 1. klasser får efter endt skoletid ikke et arenaskift, men er "i skole" hele dagen.
- ☐ Indskolingshus med FFO bliver i eftermiddagstimerne en institution med 300 børn (3-sporet skole) eller 400 børn (4-sporet skole) heri er før-skole-gruppe eleverne ikke medregnet.
- ☐ Antallet af børn kan potentielt virke massivt ift. før-skole-gruppen
- ☐ Skole og FFO flyder sammen dvs. der vil ikke længere være dedikerede inde- og udearealer hverken for skole eller FFO.
- ☐ Endnu en lang periode med byggerod og logistik, der præger både børn, forældre og personale (og ledelse).

# NYT FFO OG INDSKOLINGSHUS [SCENARIO 01]



# SCENARIO 2

## SCENARIOBESKRIVELSE

Solvangskolen overtager Talehuset bl.a. til før-skole-gruppen, men afstår Bifrost og dele af udearealerne omkring den nuværende FFO til andre formål. Udearealerne retænkes og udbygges til også at medtænke/inddrage det store asfaltområde mellem eksisterende boldbaner og skolens bygninger.

**OBS:** Dette scenarie vil kunne gennemføres uden retænkningen af udearealerne. Dette vil dog kræve, at det kun er selve huset [Bifrost] der afstås og hele udearealet forbliver FFOens.

## FORDELE

- ☐ Mulighed ved ombygning for at placere garderober hensigtsmæssigt.
- ☐ Større sammenhæng i indendørskvadratmeter ved ombygning, tilbygning og inddragelse af Talehuset.
- ☐ Bifrost afstås til andre formål.
- ☐ Udviklingen af FFOens naturprofil kan fortsættes i sin nuværende form/proces, det samme kan projektet "Haver til maver" og dyrehold.
- ☐ Der er direkte udgang til udearealer, hvor der er stor variation.
- ☐ Der er vil være arenaskift for alle børn – kontekst matters!
- ☐ Ved at optimere FFOens indeareal vil FFOen fremstå mere attraktiv ift. at kunne tiltrække og fastholde børn (og forældre).
- ☐ Udearealerne er med til at understøtte FFOens signatur og profil, som adskiller os for de private fritidshjem.
- ☐ Ved at optimere indearealet på FFOen, får man også lokaler/vækstrum der stimulerer til nysgerrighed, leg, kreativitet samt muligheden for at genoptage legen og aktiviteten den følgende dage uden at skulle pakke sammen bare fordi der skal være matematik i samme lokale kl 8.00 den følgende morgen.
- ☐ FFO-tiden skal stimulere til børnenes frie valg, hvilket et selvstændigt FFO-hus understøtter bedre end fx fælles lokaleanvendelse.
- ☐ Viften af pædagogiske muligheder og aktiviteter er bred i FFO-tiden og det kræver også en variation af rumstørrelser der kan tilbyde noget forskelligt.
- ☐ Et økonomisk overskueligt projekt.

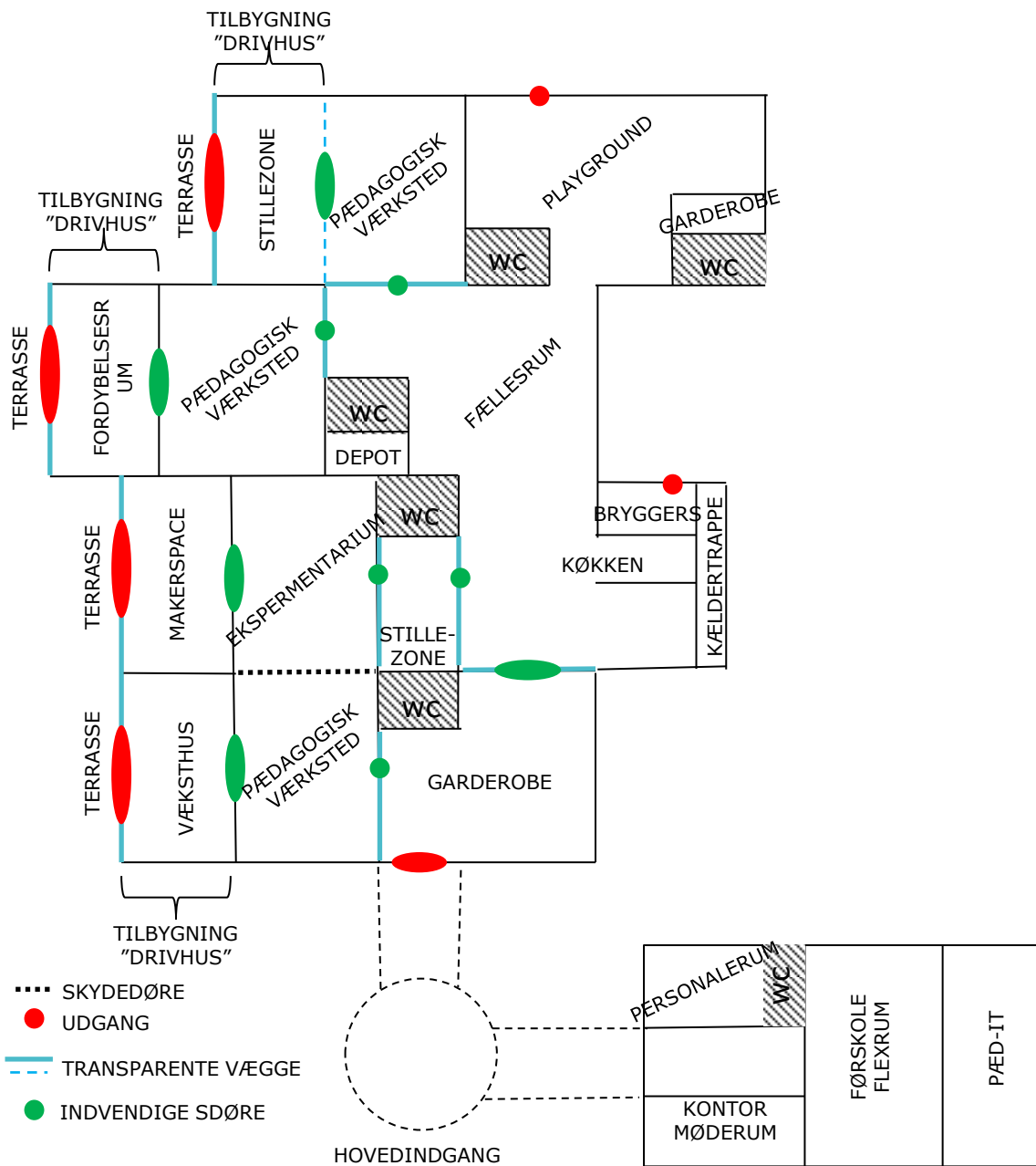
## STATUS QUO

- ☐ Personalet og normering (børn) vil forblive det samme.
- ☐ Der ændres ikke på de væsentlige installationer såsom køkken og toiletforhold
- ☐ Samarbejdet med de private fritidshjem i skole- og FFO-tid.

## ULEMPER

- ☐ FFOens bygninger er yderst slidte grundet manglende vedligeholdelse.
- ☐ Ændrer ikke på at en samlet FFO for distrikters børn vil være en gevinst ift. lærer/pædagog samarbejdet, logistik, ledelsesspor, tilflyttere, fagfordeling, klassedannelse, personaleledelse, arbejdsmæssige og matrikelafhængige logikker og kulturer.
- ☐ Ændrer ikke på at alle børn på en samlet FFO vil afstedkomme en mere homogen børnegruppe ift. de socioøkonomiske referencer. Der er i dag signifikant forskel på børnegruppen på FFOen og i de private tilbud. Dette har stor betydning for dynamikken i børne- og forældregruppen, ift. klassedannelse inden skolestart, klasseplacering ved tilflyttere, og hvis børn af pædagogiske grunde skal skifte klasse midt i et skoleår.
- ☐ Der skal findes en ny placering til Talehuset.

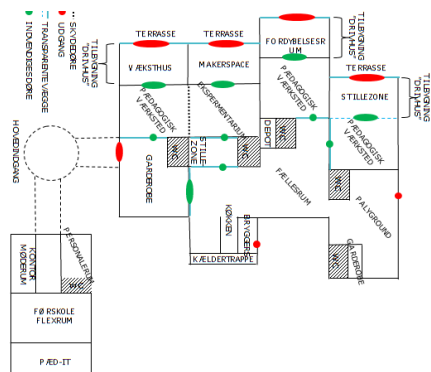
# RENOVERING OG UDBYGNING AF TALEHUS OG FFO [SCENARIO 02]



## [SCENARIO 02]



SOLVANG FFO  
[SOLVOGNEN]



# SCENARIO 3

## SCENARIOBESKRIVELSE

Solvangskolen afstår Solvognen og Bifrost og hele udearealet omkring FFOen. Solvang FFO flytter ind på skolen. Skolen har i dag 3 lokaler i børnemiljøet, som bruges til gruppe- og bevægelseslokaler samt basishold, som vil kunne anvendes i sammenhæng med en udbygning/overbygning af grønnegårde. Det vil endvidere omfatte at grønnegårde og det store asfalområde mellem eksisterende boldbaner og skolens bygninger skal inddrages/retænkes og anvendes til også at kunne tilgodese og stå mål med det pædagogiske læringstilbud som FFOen i dag kan tilbyde både inde og ude.

Dette scenarie er der ikke opbakning til hverken hos medarbejdere eller forældre.

## FORDELE

- ☐ Ved at afstå både Solvognen, Bifrost og de tilhørende udearealer vil det løse dele af de kapacitetsudfordringer kommunen i fremtiden skal finde løsninger på.
- ☐ FFOens fælles arealer vil kunne være i anvendelse igennem hele læringsdagen (7-17)
- ☐ Dele af skolens faglokaler vil kunne ligeledes anvendes igennem hele læringsdagen (7-17)
- ☐ Der eksisterer allerede toiletter og personaleforhold på skolen.
- ☐ Styrkelse af tværprofessionelle samarbejde mellem professionerne og større indsigt i FFOens pædagogiske tilbud for lærerne.

## STATUS QUO

- ☐ Personalet og normering (børn) vil forblive det samme.
- ☐ Samarbejdet med de private fritidshjem i skole- og FFO-tid.

## ULEMPER

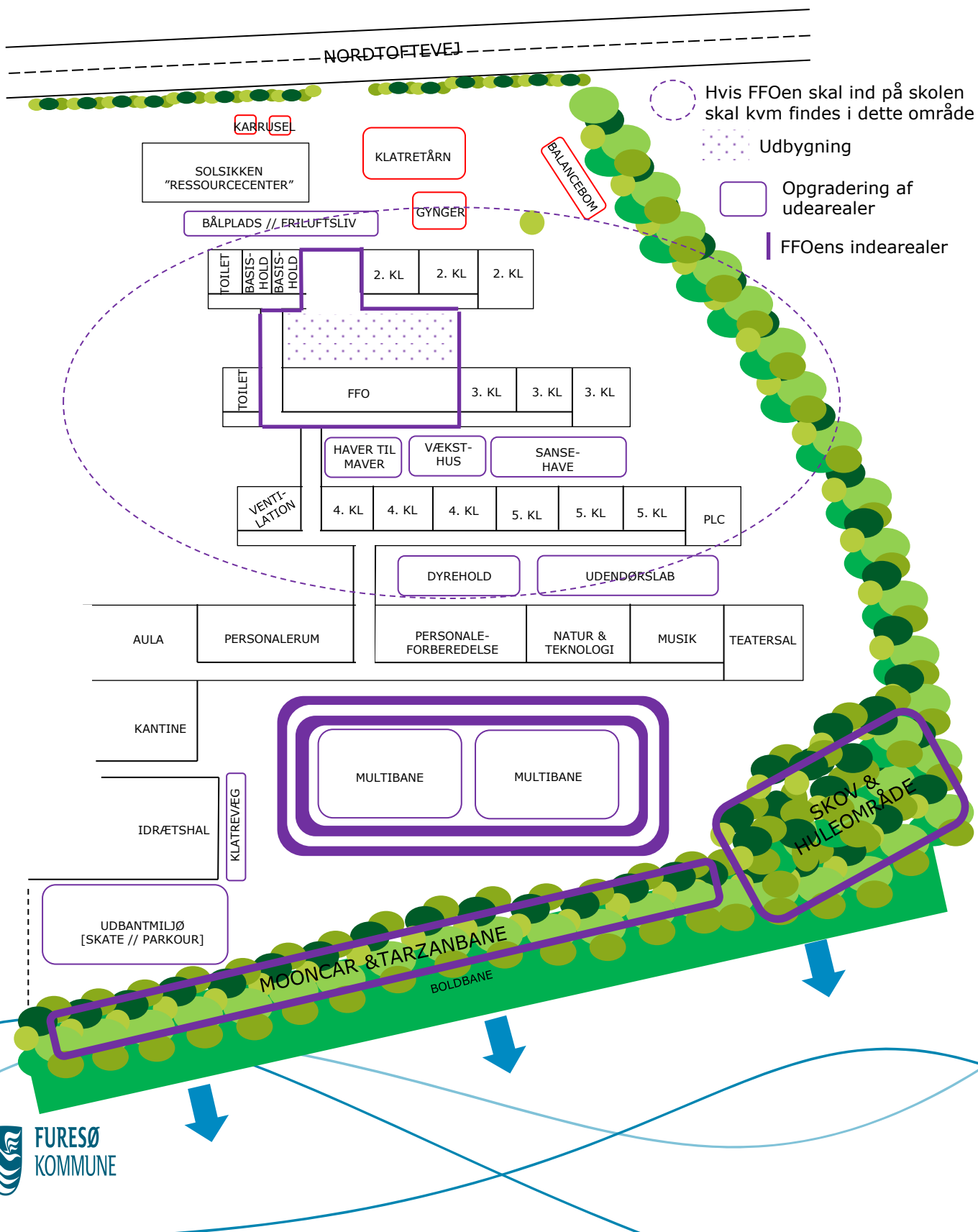
- ☐ Ved anvendelse af skolens faglokaler vil det stille krav til sikkerhed og mindsker personalets fleksibilitet, da de vil skulle "gå-fra" for at bemande et faglokale. Tilbuddene bliver mindre synlige for børnene.
- ☐ Risiko for at forældre vælger at melde deres børn ud af FFOen og søge mod de private qua det arenaskift 2-tredjedel af skolens elever i dag oplever ved at gå på private fritidshjem. Dette vil være konkurrenceforvridende.
- ☐ Skolens faglokaler er ikke pt. indrettet til fritidshjemspædagogisk. Det vil kræve ombygning/tilpasning.
- ☐ Solvang FFO er i dag en lille FFO dvs. med få personaler. Ved at "rykke" ind på skolen vil det område der ude og inde skal bemandes være stort, da hele skolen potentielt vil kunne anvendes. Opsynspligten vil derfor være udfordret og sårbar ved fx sygdom o.lign.
- ☐ Hvis Solvognen og Bifrost tænkes anvendt til fx børnehave/vuggestue eller andre pædagogiske formål vil det belaste de trafikale forhold, til- og frakørsel, parkeringsforhold omkring skolen yderligere. Dette er allerede i dag en kæmpe udfordring.
- ☐ Løsningen med at rykke Solvang FFO ind på skolen vil det kræve nybyg/udbygning, hvilket vil være en fhv. stor økonomisk post.
- ☐ Denne løsning vil ikke kunne huse alle indskolingseleverne, hvis man med tiden ønsker at afvikle de private fritidstilbud dvs. muligheden for at samle alle distriktets FFO-børn under samme tag forpasses.
- ☐ Opsynspligten vil ikke kun være udfordret ved sygdom, etc., men generelt hver dag, da man jo ikke i dagligdagen bare kan sprede børnene ud over hele skolen i små grupper uden opsyn.
- ☐ At udearealerne i forhold til de eksisterende vil blive forringet.

## ULEMPER fortsat

- ☐ At inde arealerne i bedste fald kan kaldes status quo ift. de nuværende rammer i Solvognen.
- ☐ Ulighed i fritidstilbud for børnene ift. de private tilbud. Der bliver dem som skal blive på skolen og dem som skal hen til deres fritidshjem.
- ☐ FFO har ikke dedikerede inde og udearealer.
- ☐ Børnetoiletterne – det er samme toiletter der skal anvendes fra 7-17.
- ☐ Forringelse af muligheden for dyrehold.
- ☐ Udearealer bliver mindre varierede og sammenhængende.
- ☐ Der vil være FFO børn på skolens område, mens andre børn har undervisning. Det kan være uhensigtsmæssigt, både for den frie leg og for muligheden for at lære.
- ☐ Tilflyttere tiltrækkes af de gode udearealer.
- ☐ Fastholdelse af personale og tiltrækning af godt personale er mere usikkert med FFO på skolen.
- ☐ Der er reelt tale om 3 klasseværelser skolen kan afstå til FFO medmindre der bygges ud, hvilket vil være en dyr løsning.
- ☐ De trafikale forhold, til- og frakørsel og parkeringsforhold omkring skolen vil skulle re-tænkes.
- ☐ Ændrer ikke på at en samlet FFO for distrikters børn vil være en gevinst ift. lærer/pædagog samarbejdet, logistik, ledelsesspor, fagfordeling, klassedannelse, personaleledelse, arbejdsmæssige og matrikelafhængige logikker og kulturer.
- ☐ Ændrer ikke på at alle børn på en samlet FFO vil afstedkomme en mere homogen børnegruppe ift. de socioøkonomiske referencer. Der er i dag signifikant forskel på børnegruppen på FFOen og i de private tilbud. Dette har stor betydning for dynamikken i børne- og forældregruppen, ift. klassedannelse inden skolestart, klasseplacering ved tilflyttere, og hvis børn af pædagogiske grunde skal skifte klasse midt i et skoleår.
- ☐ Endnu (efter PCB) en lang periode med byggerod og logistik, der præger både børn, forældre og personale.



# FFO IND PÅ SKOLEN [SCENARIO 03A]



# FFO IND PÅ SKOLEN [SCENARIO 03B]

