

Indhold

Generelle bemærkninger.....	2
Ansvarsområde.....	2
Regnskabsresultat for Handicap, Social og Psykiatri	2
Aktivitetssområde – Børn og unge med særlige behov	3
Børnemyndighedsområdet.....	5
Furesø Familiehus.....	5
Stabs- og støttefunktionen i CBV.....	5
Historiske udvikling i udgifterne	5
Aktivitetssområde – Voksne med særlige behov	6
Voksen Myndighedsområdet.....	7
Salg af pladser.....	9
Voksen Udførerområdet.....	10
Aktivitetssområde – Boligsocial indsats (00.25.11/00.25.18/00.25.19).....	10
Aktivitetssområde – Den centrale refusionsordning (05.22.07)	13
Aktivitetssområde – Sociale formål.....	13
Aktivitetssområde – Frivilligcenter Furesø (05.72.99)	14

Generelle bemærkninger

Ansvarsområde

Udvalgets ansvarsområde omfatter nedenstående aktivitetsområder:

- Børn og unge med særlige behov
- Voksne med særlige behov
- Boligsocial indsats
- Centrale refusionsordning
- Sociale formål
- Frivilligcenter Furesø

Tabel 0.1 - Handicap, Social og Psykiatris samlede regnskab 2022

	Opr. budget 2022	Ompl.	Till.bev.	Korr. budget 2022	Regnskab 2022	Afvigelse ift. opr. budget	Afvigelse ift. korr. budget
<i>Hele 1.000 kr. / 2022-priser</i>							
Børn og unge m. særlige behov	93.283	-329	61	93.015	100.360	-445	-7.345
Udgifter	105.881	818	61	106.759	116.529	-10.648	-9.769
Indtægter	-12.597	-1.147	0	-13.744	-16.169	3.572	2.424
Voksne med særlige behov	276.634	12.955	1.459	291.049	293.249	27.478	-2.200
Udgifter	291.095	13.401	1.459	305.955	318.811	-27.717	-12.856
Indtægter	-14.460	-446	0	-14.906	-25.563	11.103	10.656
Boligsocial indsats	938	0	0	938	1.494	-556	-556
Udgifter	1.482	0	0	1.482	2.157	-675	-675
Indtægter	-544	0	0	-544	-663	119	119
Central Refusionsordning	-26.607	-12.626	0	-39.233	-39.254	12.646	20
Udgifter							
Indtægter	-26.607	-12.626	0	-39.233	-39.254	12.646	20
Sociale formål	530	0	0	530	300	230	230
Udgifter	930	0	0	930	738	192	192
Indtægter	-400	0	0	-400	-438	38	38
Frivilligcenter Furesø	390	0	200	590	589	-199	1
Udgifter	390	0	200	590	589	-199	1
Indtægter							
Udgifter - i alt	399.777	14.219	1.720	415.716	438.824	-39.048	-23.108
Indtægter - i alt	-54.608	-14.219	0	-68.828	-82.087	27.478	13.259
Netto - i alt	345.168	0	1.720	346.888	356.737	-11.569	-9.849

Kilde: Økonomisystem OPUS, udtræk 26. januar 2023

Note *: Pga. afrunding til hele 1.000 kr. samt brug af nettotal, kan der forekomme minimale afvigelser i sammentællingerne

Note **: I tabellen indgår der ikke anlæg.

Regnskabsresultat for Handicap, Social og Psykiatri

Handicap, Social og Psykiatris oprindelige budget 2022 på drift og statsrefusion er på 345,2 mio. kr. (netto).

I løbet af 2022 er udvalgets budgetramme ændret som følge af:

- Budgetoverførsler fra 2021
- Budgetopfølgning I-II-III - 2022
- Omplaceringer

Udvalgets korrigerede budget 2022 på drift og statsrefusion er på 346,9 mio. kr. Det er sammensat af et udgiftsbudget på 415,7,8 mio. kr. og et indtægtsbudget på 68,8 mio. kr. Årets regnskabsresultat er 356,7 mio. kr. Samlet set giver det et merforbrug på 11,6 mio. kr. (netto) i forhold til det oprindelige budget og et merforbrug på 9,8 mio. kr. (netto) i forhold til det korrigerede budget. Merforbruget på 9,8 mio. kr. består af et merforbrug på 23,1 mio. kr. på udgiftssiden og en højere indtægt end budgetlagt på 13,3 mio. kr.

I tabel 2 fremgår de tillægsbevillinger, der er blevet givet i løbet af 2022 på udvalgets område.

Tabel 0.2 - Handicap, Social og Psykiatri's budgetændringer i 2022

Bemærkning	Beløb
Overført fra 2021 til budget 2022	250
Voksne med særlige behov - etableringsudgifter Lyspunktet og Skiftesporet (nyt møderum mv.)	250
Budgetopfølgning I 2022	248
Voksne med særlige behov - udførerområdet - differentieret lønfremskrivning (Udmøntning af centrale overenskomstfastsatte lønpuljer til øget løn til særlige faggrupper)	48
Støtte til Frivilligcenter Furesø i 2022 fra Jobcenteret. Støtten gives til at færdiggøre integrationsprojektet om uddannelse af bydelsmødre hold 1 og hold 2 i 2022. (Fra UBE til HSP).	200
Budgetopfølgning II 2022	622
HSP lønbudgetter - øget lønfremskrivning i 2022. Ifm. midtvejsreguleringen for 2022, har KL korrigeret lønfremskrivningen for kommunerne i 2022 fra +1,89 pct. til +2,07 pct.	163
Voksne med særlige behov, udførerområdet - DUT midtvejsregulering for 2022, Styrkelse af socialtilsynet og styrkelse af det økonomiske tilsyn med sociale tilbud	59
Voksne med særlige behov, myndighed - omplacering fra ØU hovedkonto 6 til hovedkonto 5	400
Budgetopfølgning III 2022	600
Voksne med særlige behov, myndighed - omplacering fra ØU hovedkonto 6 til hovedkonto 5	600
I alt	1.720

opjustering af budgettet (+) / nedjustering af budgettet (-)

Kilde: OPUS 26. januar 2023.

Aktivitetsområde – Børn og unge med særlige behov

Regnskabsresultatet for aktivitetsområdet Børn og unge med særlige behov viser et merforbrug på 7,3 mio. kr. i forhold til korrigeret budget 2022.

Tabel 1.1 - Aktivitetsområdet Børn og unge med særlige behovs regnskab 2022

Hele 1.000 kr. / 2022-priser	Opr. budget 2022	Ompl.	Till.bev.	Korr. budget 2022	Regnskab 2022	Afvigelse ift. opr. budget	Afvigelse ift. korr. budget
1. Myndighed for børn og unge	79.268	0	38	79.306	87.341	-8.073	-8.035
Udgifter	91.865	1.147	38	93.050	103.496	-11.630	-10.446
Indtægter	-12.597	-1.147	0	-13.744	-16.155	3.558	2.411
Køb af foranstaltning	79.268	0	38	79.306	87.341	-8.073	-8.035
-Familierådgivning	2.051	0	4	2.054	2.088	-38	-34
-Plejem, opholdssted mv.	74.020	-1.000	34	73.054	79.938	-5.919	-6.885
-Plejem og opholds mv.	20.838	25	34	20.897	23.272	-2.434	-2.375
-Forebyggende foranstalt.	17.147	650	0	17.797	21.511	-4.364	-3.714
-Døgninstitutioner	16.615	-3.700	0	12.915	12.681	3.934	234
-Sikrede døgninstitutio.	1.282	0	0	1.282	1.099	183	183
-Forebyg. inds. handicap §84	6.333	1.400	0	7.733	7.634	-1.300	100
-Kvindekrisecentre	583	-134	0	449	1.344	-761	-894
-Behandling stofmisbruger	231	-78	0	153	151	80	2
-Ledsageordning	156	0	0	156	115	41	41
-Tabt arbejdsfortj., MU mv.	10.835	836	0	11.672	12.132	-1.296	-460
-Bekæmpelse af ungdomskrim.	3.198	1.000	0	4.198	5.314	-2.116	-1.116
2. Furesø Familiehus	12.400	-329	21	12.092	11.875	525	217
3. Stabs- og støttefunktion	1.615	0	2	1.618	1.145	471	473
Udgifter - i alt	105.881	818	61	106.759	116.515	-10.634	-9.756
Indtægter - i alt	-12.597	-1.147	0	-13.744	-16.155	3.558	2.411
Netto - i alt	93.283	-329	61	93.015	100.360	-7.077	-7.345

Aktivitetsområdet Børn og unge med særlige behov kom ud af 2022 med et merforbrug på 7,3 mio. kr. svarende til en forbrugsprocent på 108 pct. Udfordringen knytter sig til det specialiserede børneområde (myndighedsområdet), som har et merforbrug på 8,0 mio. kr., mens områdets øvrige afdelinger har mindreforbrug på tilsammen 0,7 mio. kr. (Furesø Familiehus og Center for Børn og Voksnes stabs- og støttefunktion). Udfordringen på det specialiserede børneområde (myndighedsområdet) har været kendt hele året, men er dog steget fra 4,9 ved budgetopfølgning I 2022 til 6,5 ved budgetopfølgning III og nu endt på 8 mio.kr. i regnskabet.

Regnskabsresultatet for hvert af underområderne i dette aktivitetsområde er forklaret yderligere herunder:

Børnemyndighedsområdet

Et regnskabsresultat på 87,3 mio. kr. netto og et merforbrug på 8,0 mio.kr. i forhold til korrigeret budget. Områdets udgifter dækker over udgifter til anbringelser, forebyggende foranstaltninger og ydelser til udsatte børn og unge samt til børn og unge med handicaps.

Børnemyndighedsområdets budget har været udfordret de sidste 5 år, hvor der har været merforbrug i regnskabet.

I perioden 2018 til 2020 er det især udgifter til foranstaltninger og ydelser til børn og unge med handicaps (såsom udbetaling af tabt arbejdsfortjeneste til forældre) der er steget, og har udfordret budgettet. Men fra 2020 og frem skyldes det også stigende udgifter til anbringelser, hvor der er anbragt flere på dyre anbringelsestyper (døgninstitution, sikret døgninstitution og opholdssteder). Udfordringen i 2022 skyldes ligeledes høje udgifter til dyre anbringelser og som noget nyt en stigning i udgifter til forebyggende foranstaltninger til socialt udsatte børn og unge (døgnophold, familiebehandling og kontaktperson).

Furesø Familiehus

Regnskabsresultatet er på 11,9 mio. kr., og der er et mindreforbrug på 0,2 mio.kr. på budgettet. Det skyldes primært udgiftsstopet i 2022.

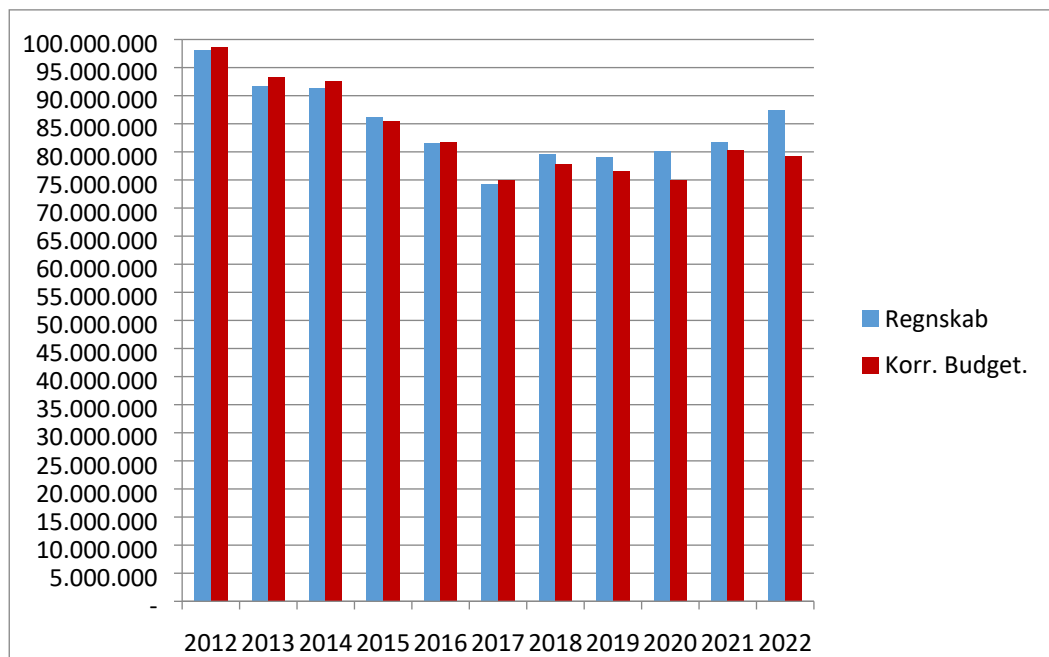
Stabs- og støttefunktionen i CBV

Regnskabsresultatet er på 1,1 mio. kr. og der er et mindreforbrug på 0,5 mio.kr. Det skyldes dels aflyste aktiviteter og dels udskydelse af genbesættelsen af en vakant stilling som følge af udgiftsstopet i 2022.

Historiske udvikling i udgifterne

Figur 3 herunder viser den historiske udvikling i udgifterne på børnemyndighedsområdet, som udgør størstedelen af det samlede aktivitetsområde børn og unge med særlige behov. Det er ikke hensigtsmæssigt at vise udviklingen i udgifterne for det samlede aktivitetsområde i en historisk periode, da der har været nogle organisatoriske ændringer, som påvirker udgifterne over år (PPR 6-18 år er flyttet til andet udvalg og Særlige dagtilbud og klubber er flyttet til andet udvalg mv.). Fra 2012 til 2017 er udgifterne til børnemyndighedsområdet faldet 24 % målt i faste priser. Fra 2017 til 2018 steg udgifterne for første gang i perioden og har været stigende hvert år siden. Udgifterne er således steget 18 % fra 2017 til 2022 (+13,1 mio.kr.).

Figur 1.2 Budget- og forbrugsudvikling for Børnemyndighedsområdet fra 2012 til 2022 (nettoudgifter)



Kilde: OPUS udtræk 26.januar 2023 af forbrug og budget.

Note: Omfatter kun udgifterne til Køb af foranstaltninger til børn og unge (børnemyndighedsområdet).

Aktivitetsområde – Voksne med særlige behov

Området for Voksne med særlige behov er en del af Center for Børn og Voksne, og omfatter ydelser og støtte til borgere over 18 år med nedsat psykisk og fysisk funktionsevne, samt til borgere med særlige sociale problemer, herunder misbrugere og udsatte. Ligeledes gives råd og vejledning.

Områdets ydelser er reguleret af Serviceloven, Lov om ungdomsuddannelse, Lov om specialundervisning for voksne og Sundhedsloven

Samlet set viser regnskabsresultatet for aktivitetsområdet et merforbrug på 2,2 mio. kr. ift. det korrigerede budget for 2022

Budgettet er i løbet af året opjusteret med 14,4 mio. kr., som omhandler budgetomplacering vedr. merindtægter i SDE-refusioner på 12,6 mio. kr., omplacering af uforbrugte lønmidler fra ØU til HSP på 1,1 mio. kr., omplacering af lønmidler fra aktivitetsområdet Børn og unge med særlige behov på 0,4 mio. kr., samt budgetoverførsel på 0,3 mio. kr. fra 2021 til 2022.

Tabel 2.1 - Aktivitetsområdet Voksne med særlige behovs regnskab 2022

	Opr. budget 2022	Ompl.	Till.bev.	Korr. budget 2022	Regnskab 2022	Afvigelse ift. opr. budget	Afvigelse ift. korr. budget
Hele 1.000 kr. / 2022-priser							
Myndighed for voksne	226.743	11.007	1.007	238.756	242.932	-16.189	-4.176
Udgifter	233.174	11.007	1.007	245.188	260.395	-27.221	-15.207
Indtægter	-6.431	0	0	-6.431	-17.463	11.031	11.031
Spec. indsatser for voksne	57.099	2.180	452	59.731	57.511	-412	2.220
Udgifter	57.420	2.180	452	60.052	57.701	-281	2.351
Indtægter	-321	0	0	-321	-190	-131	-131

Fontænehuset	500	215	0	715	715	-215	0
Udgifter	500	215	0	715	715	-215	0
Indtægter	0	0	0	0	0	0	0
Mellemkommunale betalinger	-7.708	7.708	0	0	0	-7.708	0
Udgifter	0	0	0	0	0	0	0
Indtægter	-7.708	7.708	0	0	0	-7.708	0
Salg af pladser	0	-8.154	0	-8.154	-7.910	7.910	-244
Udgifter	0	0	0	0	0	0	0
Indtægter	0	-8.154	0	-8.154	-7.910	7.910	-244
Udgifter - i alt	291.095	13.401	1.459	305.955	318.811	-27.717	-12.856
Indtægter - i alt	-14.460	-446	0	-14.906	-25.563	11.103	10.656
Netto - i alt	276.634	12.955	1.459	291.049	293.249	-16.614	-2.200

Aktivitetssområdet Voksne med særlige behov udviser et samlet nettoforbrug på 293,2 mio. kr. hvilket svarer til en forbrugsprocent på 100,8%, i forhold til korrigeret budget.

Resultatet dækker over henholdsvis et merforbrug på myndighedsområdet på 4,2 mio. kr., mindreindtægter for 0,2 mio. kr. på salg af pladser, samt et mindreforbrug på udførerområdet på 2,2 mio. kr.

Voksen Myndighedsområdet

Tablet 2.2 - Voksenmyndighedsområdets regnskab 2022

	Opr. budget 2022	Ompl.	Till.bev.	Korr. budget 2022	Regnskab 2022	Afvigelse ift. opr. budget	Afvigelse ift. korr. budget
<i>Hele 1.000 kr. / 2022-priser</i>							
§ Aflastning	2.466	0	0	2.466	1.838	628	628
Udgifter	2.466	0	0	2.466	1.838	628	628
Indtægter	0	0	0	0	0	0	0
§ Botilbud	138.613	2.535	400	141.547	140.462	-1.849	1.086
Udgifter	142.641	2.535	400	145.575	148.600	-5.959	-3.025
Indtægter	-4.028	0	0	-4.028	-8.138	4.111	4.111
§ BPA_ordninger	25.274	8.626	7	33.907	32.782	-7.508	1.125
Udgifter	25.274	8.626	7	33.907	36.620	-11.346	-2.713
Indtægter	0	0	0	0	-3.838	3.838	3.838
§ Dagtilbud	29.869	-154	600	30.315	30.780	-911	-465
Udgifter	29.869	-154	600	30.315	32.298	-2.428	-1.982
Indtægter	0	0	0	0	-1.518	1.518	1.518
§ Herberg/krisecentre	1.211	0	0	1.211	2.279	-1.069	-1.069
Udgifter	2.726	0	0	2.726	4.728	-2.002	-2.002
Indtægter	-1.515	0	0	-1.515	-2.449	933	933
§ Huslejetilskud	290	0	0	290	365	-76	-76
Udgifter	290	0	0	290	365	-76	-76
Indtægter	0	0	0	0	0	0	0

§ Merudgifter	881	0	0	881	1.107	-226	-226
Udgifter	1.769	0	0	1.769	2.248	-478	-478
Indtægter	-889	0	0	-889	-1.141	252	252
§ Misbrugsbehandling	6.780	0	0	6.780	7.915	-1.136	-1.136
Udgifter	6.780	0	0	6.780	7.915	-1.136	-1.136
Indtægter	0	0	0	0	0	0	0
§ Specialundervisning	2.442	0	0	2.442	2.636	-194	-194
Udgifter	2.442	0	0	2.442	2.636	-194	-194
Indtægter	0	0	0	0	0	0	0
§ STU	11.514	0	0	11.514	15.460	-3.946	-3.946
Udgifter	11.514	0	0	11.514	15.460	-3.946	-3.946
Indtægter	0	0	0	0	0	0	0
§ Støtte	6.920	-1.104	0	5.816	5.479	1.441	337
Udgifter	6.920	-1.104	0	5.816	5.502	1.419	315
Indtægter	0	0	0	0	-22	22	22
§ Særlige psykiatripladser	368	0	0	368	378	-10	-10
Udgifter	368	0	0	368	378	-10	-10
Indtægter	0	0	0	0	0	0	0
§ Øvrige	115	1.104	0	1.219	1.449	-1.334	-230
Udgifter	115	1.104	0	1.219	1.806	-1.691	-587
Indtægter	0	0	0	0	-357	357	357
Udgifter - i alt	233.174	11.007	1.007	245.188	260.395	-27.221	-15.207
Indtægter - i alt	-6.431	0	0	-6.431	-17.463	11.031	11.031
Netto - i alt	226.743	11.007	1.007	238.756	242.932	-16.189	-4.176

Det samlede merforbrug på 4,2 mio. kr. i forhold til korrigeret budget skyldes primært en stigning i udgifter på BPA-ordninger og STU. Årsagen hertil er primært stigende priser, samt en stigning i antallet af bevilgede STU-forløb.

Tabel 2.3 - Forbrugsudvikling for Voksenmyndighedsområdet fra 2021 til 2022 (nettoudgifter)

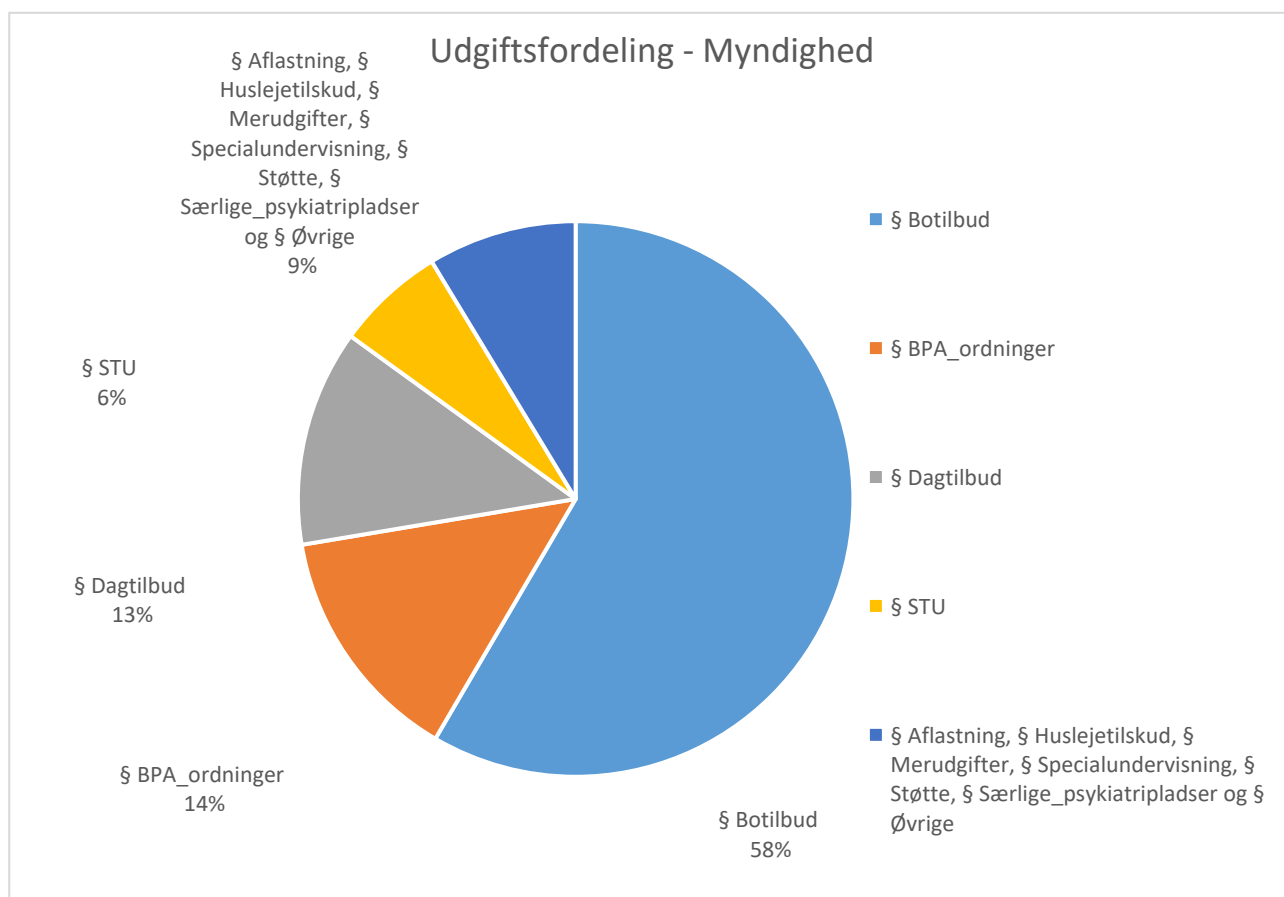
Hele 1.000 kr. / 2022-priser	Regnskab 2021	Regnskab 2022	Stigning (+) / Fald (-)
§ Aflastning	1.287	1.838	551
§ Botilbud	140.240	140.462	221
§ BPA ordninger	29.898	32.782	2.885
§ Dagtilbud	31.151	30.780	-371
§ Herberg/krisecentre	2.319	2.279	-40
§ Huslejetilskud	262	365	103
§ Merudgifter	976	1.107	131
§ Misbrugsbehandling	7.880	7.915	35
§ Specialundervisning	3.218	2.636	-582
§ STU	12.657	15.460	2.803
§ Støtte	7.050	5.479	-1.571

§ Særlige psykiatripladser	276	378	102
§ Øvrige	123	1.449	1.325
Regnskab i alt	237.338	242.932	5.594

Der har gennem de seneste år været en stigende efterspørgsel efter de ydelser, der gives til borgerne på området. Siden 2019 er de samlede udgifter på aktivitetsområdet er steget med gennemsnitligt 2,8% om året. Dog har den største stigning været fra 2020 til 2021. Der er især tale om tilgang fra de yngste voksenårgange. Således anvendes ca. 33% af budgettet på det specialiserede voksenområde til de 18-25-årige. Ud over tilgangen af nye ungdomsårgange er de primære forklaringer på udgiftsudviklingen, at andelen af borgere i befolkningen med en psykiatrisk diagnose er stigende, samt at den længere levetid i befolkningen også ses på det specialiserede område. Denne udvikling ses ikke alene i Furesø Kommune, men er en landsdækkende tendens.

De største udgiftsområder er fortsat Botilbud med 58%, BPA-ordninger med 14%, Dagtilbud med 13% og STU med 6%. De resterende 9% fordeler sig på de øvrige myndighedsområder.

Figur 2.1 - Udgiftsfordeling Voksenmyndighedsområdet - Regnskab 2022



Salg af pladser

Der har i løbet af 2022 været 1 tilflytter, 1 fraflytter og 1 dødsfald. Samlet set mangler der indtægter for 0,2 mio. kr. i forhold til korrigeret budget

Tabel 2.5 - Salg af pladser - Regnskab 2022

	Opr. budget 2022	Ompl.	Till.bev.	Korr. budget 2022	Regnskab 2022	Afvigelse ift. opr. budget	Afvigelse ift. korr. budget
Hele 1.000 kr. / 2022-priser							
Salg af pladser	0	-8.154	0	-8.154	-7.910	7.910	-244
Salg af pladser på Svanepunktet	0	-6.003	0	-6.003	-5.956	5.956	-47
Salg af pladser på Syvstjernevænge	0	-959	0	-959	-684	684	-275
Salg af pladser på Lynghuset §103	0	-581	0	-581	-432	432	-149
Salg af pladser på Lynghuset §104	0	-612	0	-612	-604	604	-8
Salg af ungeplads i Afklaringsboligerne	0	0	0	0	-234	234	234
Indtægter - i alt	0	-8.154	0	-8.154	-7.910	7.910	-244

Voksen Udførerområdet

Et samlet regnskabsresultat på 57,5 mio. kr. netto, svarende til et mindreforbrug på 2,2 mio. kr. og en forbrugsprocent på 96,3%.

Tabel 2.6 - Voksen Udførerområdets regnskab 2022

	Opr. budget 2022	Ompl.	Till.bev.	Korr. budget 2022	Regnskab 2022	Afvigelse ift. opr. budget	Afvigelse ift. korr. budget
Hele 1.000 kr. / 2022-priser							
Fælles U/I Spec. indsat børn, unge, voksne	2.419	-112	59	2.366	1.665	753	700
Udgifter	2.419	-112	59	2.366	1.665	753	700
Indtægter	0	0	0	0	0	0	0
Afd f. borgere m udviklingsforstyrrelser	13.274	422	0	13.695	13.072	202	624
Udgifter	13.595	422	0	14.016	13.226	368	790
Indtægter	-321	0	0	-321	-155	-166	-166
Botilbud f. borgere m. omfattende støtte	18.901	1.720	125	20.746	20.499	-1.599	247
Udgifter	18.901	1.720	125	20.746	20.503	-1.603	243
Indtægter	0	0	0	0	-4	4	4
Afd f Socialpsykiatri og udsatte borgere	22.506	150	268	22.924	22.275	231	649
Udgifter	22.506	150	268	22.924	22.307	200	618
Indtægter	0	0	0	0	-32	32	32
Udgifter - i alt	57.420	2.180	452	60.052	57.701	-281	2.351
Indtægter - i alt	-321	0	0	-321	-190	-131	-131
Netto - i alt	57.099	2.180	452	59.731	57.511	-412	2.220

Mindreforbruget på 2,2 mio. kr. på udførerområdet skyldes dels en fortsat effektivisering og tilpasning af afdelingen for socialpsykiatri og udsatte, dels en generel udgiftstilbageholdenhed i 2022, samt et mindre antal af pædagogstuderende end forventet.

Der er igangsat istandsættelse af lokaler i afdelingen for borgere med udviklingsforstyrrelser. Udgifterne til indretning er opsparet på driften i 2022 og søges om budgetoverførsel til 2023, hvor istandsættelsen forventes færdiggjort.

Aktivitetsområde – Boligsocial indsats (00.25.11/00.25.18/00.25.19)

Regnskabet omfatter følgende områder:

- Lejetab (tomgangsleje)
- Istandsættelse af fraflyttede boliger

Lejetab (tomgangsleje) dækker over den husleje, kommunen skal betale til boligselskaberne for ledige lejemål, hvor kommunen har anvisningsretten.

Istandsættelse af fraflyttede boliger vedrører istandsættelse af kommunalt anviste boliger, og hvor fraflytter ikke selv har betalt. Kommunen stiller garanti for betaling af vedlige- og misligholdelsesudgifter.

Tabel 3.1 - Aktivitetsområdet Boligsocial indsats regnskab 2022

		Opr. budget 2022	Ompl. / tillægsbev.	Korr. budget 2022	Regnskab 2022	Afvigelse ift. korr. budget 2022	Forbrugs %
<i>Hele 1.000 kr. / 2022-priser</i>							
Lejetab (tomgangsleje)	U	661		661	988	-327	149,5
	I	-321		-321	-275	-46	85,8
Istandsættelse	U	821		821	1.169	-348	142,4
	I	-223		-223	-388	165	173,8
Udgifter - i alt	U	1.482	0	1.482	2.157	-675	145,6
Indtægter - i alt	I	-544	0	-544	-663	119	121,9
Netto - i alt	N	938	0	938	1.494	-556	159,3

Fortegn: Minus = merforbrug el. mindreindtægter / Plus = mindreudgift el. merindtægt.

Der er budgetlagt en samlet nettoudgift på i alt 0,9 mio. kr. Regnskabet udviser en samlet nettoudgift på knap 1,5 mio. kr. Budgettet er overskredet med knap 0,6 mio. kr.

Bemærkninger til de afholdte udgifter:

Tab ved manglende anvisning af boliger (tomgangsleje)

Kommunen har refunderet udgifter for netto kr. 1,5 mio. kr. På familieboligerne er der betalt 0,4 mio. kr. Der har været udlejningsvanskeligheder på en række boliger til akut anvisning. Overgangsboligerne i Lillevangspark er under omdannelse til et botilbud. Der er der anvendt 0,4 mio. kr. på tomgangstab på ældre- og plejeboliger. Udgifterne vedrører hovedsageligt nedlæggelse af botilbuddet på Jonstrupvangvej 140. Tomgangstab forventes at falde i 2023.

Udgifterne til tomgang på ungdomsboliger udgør knap 0,1 mio. kr. Anvisning af ungdomsboliger på Farum Hovedgade til boligsøgende med særlige behov har været i tomgang i flere perioder. Tomgangstab på ungdomsboliger forventes at være uforandret i 2023.

Istandsættelse ved fraflyttede boliger

Kommunen har i 2022 anvendt netto kr. 0,4 mio. kr. på betaling af garantikrav fra almene boligorganisationer ex flygtningeboliger. Det er 0,2 mio. kr. mindre end 2021.

Garantikrav er lovbestemt jf. Almenboliglovens § 59. Garantien dækker boliger, som anvises af kommunen. Fraflyttere opkræves efterfølgende den manglende betaling for istandsættelse af boligen. Udgifter til dødsbo afskrives, når boet udlægges til boudlæg.

Der anvendt 0,4 mio. kr. netto til istandsættelse af familieboliger. En række dødsboer, der er udlagt til boudlæg, udgør den væsentligste andel af udgifterne.

Flygtningeboliger

Der er anvendt i alt 0,5 mio. kr. på lejetab og istandsættelse af boliger til flygtninge. Disse udgifter refunderes 100 %. Der er i 2022 hjemtaget knap 0,3 mio. kr. i refusion af de afholdte udgifter. De resterende udgifter indgår i den endelige refusionsopgørelse for 2022, hvor indtægten vil blive indtægtsført i 2023.

Tabel 3.2 - Tomgangsleje og istandsættelse - Regnskab 2022

		Opr. budget 2022	Ompl. / tillægsbev.	Korr. budget 2022	Regnskab 2022	Afvigelse ift. korr. budget 2022	Forbrugs %
<i>Hele 1.000 kr. / 2022-priser</i>							
Lejetab (tomgangsleje)	U	661		661	988	-327	149,5
	I	-321		-321	-275	-46	85,8
Lejetab - ungdomsboliger	U	55		55	87	-33	159,3
Lejetab - familieboliger	U	68		68	466	-398	683,9
Lejetab - ældreboliger	U	223		223	203	20	90,9
Lejetab - ældreboliger	I				-11	11	0,0
Lejetab - flygtningeboliger	U	315		315	62	254	19,5
Lejetab - plejeboliger	U				171	-171	0,0
Refusion - Lejetab flygtningeboliger	I	-321		-321	-264	-57	82,3
Istandsættelse	U	821		821	1.169	-348	142,4
	I	-223		-223	-388	165	173,8
Istandsættelse - ungdomsboliger	U	107		107	29	78	27,1
Istandsættelse - ungdomsboliger	I				-40	40	0,0
Istandsættelse - familieboliger	U	276		276	597	-321	216,6
Istandsættelse - familieboliger	I	-223		-223	-213	-10	95,4
Istandsættelse - ældreboliger	U	438		438	26	412	5,9
Istandsættelse - ældreboliger	I				-75	75	0,0
Istandsættelse - plejeboliger	U				39	-39	0,0
Istandsættelse flygtningeboliger	U				478	-478	0,0

Refusion - Istandsættelse flygtningeboliger	I				-60	60	0,0
Udgifter - i alt	U	1.482	0	1.482	2.157	-675	145,6
Indtægter - i alt	I	-544	0	-544	-663	119	121,9
Netto - i alt	N	938	0	938	1.494	-556	159,3

merforbrug el. mindreindtægter (-) / mindreudgift el. merindtægt (+)

Aktivitetsområde – Den centrale refusionsordning (05.22.07)

Udgifter afholdt jf. lov om social service samt §§ 14-17 i lov om bekæmpelse af ungdomskriminalitet på borgere ml. 0-67 år er omfattet af den centrale refusionsordning. Ifølge refusionsordningen modtager kommunen statsrefusion til dækning af henholdsvis 25 pct., 50 pct. og 75 pct. af udgifterne i de særligt dyre enkeltsager.

Tabel 4.1 - Oversigt over refusionsgrænser - Regnskab 2022

Beløbsinterval <i>Hele kr.; 2022-priser</i>	Kommunen betaler	Staten betaler	Sats
0 - 860.000 kr.	100 pct.	0 pct.	Ingen
860.000 - 1.680.000 kr.	75 pct.	25 pct.	Lav
1.680.000 - 2.121.000 kr.	50 pct.	50 pct.	Mellem
2.120.000 kr. og derover	25 pct.	75 pct.	Høj

Refusionsindtægterne hjemtages på baggrund af udgifter afholdt til bl.a. familiepleje, opholdssteder og døgninstitutioner for børn og unge, forebyggende foranstaltninger, hjemmeplejeydelser, hjælpemidler (herunder boligindretning og biler), kvindekrisecentre, længerevarende og midlertidige botilbud til voksne med særlige behov, aktivitets- og samværstilbud, merudgifter til børn og voksne med fysiske og psykiske vanskeligheder, tabt arbejdsfortjeneste og udgifter til anbringelse af kriminelle unge .

I 2022 var det oprindelige budget på 26,6 mio. kr. Ved budgetopfølgning I pr. 31. marts fik området tilført en indtægtsbevilling på 6,6 mio. kr. Indtægtsbevillingen var baseret på resultatet af den endelige restafregning for regnskab 2021, inklusive berigtigelser for tidligere regnskabsår. Ved budgetopfølgning III pr. 30. september fik området tilført en indtægtsbevilling på yderligere 6,0 mio.kr., som var baseret på en forventning om øgede refusionsindtægter i 2022.

De øgede refusionsindtægter på i alt 12,6 mio.kr. for særligt dyre enkeltsager er i løbet af året omplaceret til aktivitetsområdet Voksne med særlige behov, hvor der har været en udfordring på udgiftsbudgettet. De øgede statsrefusionsindtægter er i høj grad afledt af en stigning i udgifter til særligt dyre borgere på voksen-handicap området, og derfor blev ekstraintægterne omplaceret til dette aktivitetsområde.

Det korrigerede budget og regnskab 2022 er på 39,2 mio. kr., og regnskabsresultatet er således i balance.

Den endelige restafregning for Regnskab 2022 forventes godkendt af revisionen i maj. Eventuelle merindtægter for Regnskab 2022 og berigtigelser for tidligere regnskabsår vil indgå i Regnskab 2023.

Aktivitetsområde – Sociale formål

Efter aktivlovens kapitel 10 og 10a, skal kommunen tilbyde kontante ydelser og hjælp i særlige tilfælde. Regnskabet omfatter følgende områder:

- Udgifter vedr. samværsret mv. med børn (Aktivloven §§ 83 og 84)
- Hjælp til udgifter til sygebehandling mv. (Aktivloven §82)
- Tandplejetilskud til økonomisk vanskeligt stillede (Aktivloven §82a)
- Hjælp til enkeltudgifter og flytning (Aktivloven §§81 og 85)
- Hjælp til udsatte lejere (Aktivloven §81a)
- Statsrefusion af udgifter til ovennævnte formål – hjælp i særlige tilfælde (Der ydes 50 % statsrefusion på kommunens samlede udgifter til §§ 81 og 85)

Der er budgetlagt en samlet nettoudgift på i alt 0,53 mio. kr., som består af et udgiftsbudget på 0,9 mio.kr. og et indtægtsbudget på 0,4 mio.kr. Regnskabet udviser en samlet nettoudgift på 0,3 mio. kr., og der er et mindreforbrug på 0,2 mio. kr.

Aktivitetsområde – Frivilligcenter Furesø (05.72.99)

Funktionsområdet afholder udgifter til Frivilligcenter Furesø. Forbruget i 2022 er på 0,6 mio. kr., hvilket svarer til balance på budgettet.