

15. december 2020

Revideret udkast til
**succeskriterier for
2030-målene
for Furesø Kommune**

Indhold

Indledning	4
Mål 1: ”I 2030 er Furesø en kommune, hvor vi passer på vores natur, har en øget biodiversitet og en markant mindre CO2-udledning, fordi vi samarbejder med erhvervsliv og borgere om langsigtede, innovative miljø- og klima-løsninger.”	5
Succeskriterier:	5
1.1 Mere natur - øget biodiversitet	5
1.2. Bæredygtig transport.....	5
1.3. CO2-neutral energiforsyning	5
1.4. Bæredygtige indkøb og øget genanvendelse.....	5
Mål 2: ”I 2030 er Furesø en kommune med færre socialt udsatte, en høj beskæftigelsesfrekvens samt en forbedret sundhedsprofil for alle befolkningsgrupper.”	6
Succeskriterier:	6
2.1. Færre livsstilssygdomme	6
2.2. Færre børn oplever negativ social arv	6
2.3. Færre står uden for arbejdsmarkedet	6
2.4. Færre misbrugere og socialt udsatte	6
Mål 3: ”I 2030 går Furesø foran for at sikre det gode børneliv og en tryk alderdom”	7
Succeskriterier:	7
3.1. Furesømodellen for det gode børneliv	7
3.2. Trivsel og læring.....	7
3.3. Flere senioregnede boliger	7
3.4. Tryk og omsorgsfuld ældrepleje	7
3.5. Stærke fællesskaber og færre ensomme ældre.....	7
Mål 4: ”I 2030 er Furesø en kommune, hvor flere unge vælger at bo, leve og uddanne sig”	8
Succeskriterier:	8
4.1. Billige og tidsvarende boliger til unge.....	8
4.2. Ungdoms- og videregående uddannelser	8
4.3. Attraktive ungemiljøer	8

Mål 5: ”I 2030 samarbejder Furesø med foreninger og civilsamfund om stærke fællesskaber og borgerdrevne løsninger inden for velfærd, kultur-, idræts- og fritidsområdet.”	9
Succeskriterier:	9
5.1. Kulturhuse med flere aktive brugere	9
5.2. Foreninger spiller en nøglerolle	9
5.3. Civilsamfundet bidrager til stærke fællesskaber	9
 Mål 6: ”I 2030 er Furesø en kommune med gode boliger for alle alders- og indkomstgrupper og med velfungerende boligområder og lokalsamfund.”	10
Succeskriterier:	10
6.1. By- og boligudvikling med vægt på natur, miljø og god arkitektur	10
6.2. Stærke lokalsamfund	10
6.3. Flere boliger til borgere med funktionsnedsættelser	10
 Mål 7: ”I 2030 er Furesø en kommune med flere lokale arbejdspladser og iværksættere samt med levende bymidter og et godt handelsliv.”	11
Succeskriterier:	11
7.1. Erhvervsområder, der sikrer flere lokale arbejdspladser	11
7.2. Flere iværksættere	11
7.3. Levende bymidter	11
 Mål 8: ”I 2030 er Furesø godt på vej til at have løst udfordringerne med den regionale infrastruktur i samarbejde med region, stat og nabokommuner”	12
Succeskriterier:	12
8.1. Bedre kollektiv trafik i regionen	12
8.2. Reduceret trafikstøj og bedre trafiksikkerhed	12
8.3. Udbygget digital infrastruktur – flere hjemmearbejdspladser	12

Indledning

Furesø Byråd vedtog i foråret 2020 otte overordnede mål for Furesøs udvikling frem mod 2030. Målene flugter på en række områder FN's verdensmål, som Furesø også arbejder aktivt med. 2030- målene hviler på den såkaldte "Furesø-vision", som byrådet besluttede i 2013, hvori det hedder, at:

"Furesø er en ressourcestærk kommune, der ligger som en grøn oase midt i Hovedstadsområdet. Vi har et højt uddannelsesniveau, mange forskellige nationaliteter og boformer. Vi er kendetegnet ved engagerede, kreative borgere og velfungerende lokalsamfund. Vi vil bruge vores ressourcer til sammen at skabe løsninger på nutidens udfordringer og forme fremtidens Furesø, som

- en attraktiv og kreativ bosætningskommune med gode lokale beskæftigelsesmuligheder
- en kommune med stærke fællesskaber, hvor borgerne tager ansvar og involverer sig
- en kommune, hvor vi værner om vores smukke natur og har et rigt udbud af kultur og idræt
- en omsorgsfuld og effektiv kommune med fokus på borgernes behov
- en kommune hvor alle børn og unge får mulighed for at udvikle og uddanne sig maksimalt
- en kommune med mulighed for at leve et sundt og aktivt liv - hele livet
- en kommune, der præger regionens udvikling og samarbejder om fælles løsninger."

Byrådet har besluttet, at 2030-målene skal følges op af succeskriterier med mere konkrete anvisninger på, hvordan Furesø skal arbejde med målene frem mod 2030.

I efteråret 2020 inviterede byrådet derfor til dialog med borgerne om udformningen af succeskriterierne. Der blev inviteret til gæstebud i borgernes egne hjem, som 62 borgere med samlet 362 gæster takkede ja til. Der blev inviteret til pop-up borgermøder (som dog blev aflyst af grund af situationen med Corona og i stedet erstattet af et live-streamet borgermøde). Samtidig kunne alle borgere deltage online via deltag.furesoe.dk. Det benyttede 224 borgere sig af med sammenlagt 264 ideer, 132 kommentarer og 950 stemmer.

Byrådet har drøftet borgernes input og tilpasset succeskriterierne. Ændringerne kan ses på de følgende sider.

Mål 1: "I 2030 er Furesø en kommune, hvor vi passer på vores natur, har en øget biodiversitet og en markant mindre CO2-udledning, fordi vi samarbejder med erhvervsliv og borgere om langsigtede, innovative miljø- og klimaløsninger."



Succeskriterier:

1.1 Mere natur - øget biodiversitet

I 2030 er mindst **3050** % af de kommunale arealer, der i dag er forpagtet ud til landbrug, omlagt til egentlig natur.

Samtidig fastholdes muligheden for i Furesø at drive

landbrugserhvervs på et bæredygtigt grundlag og som en del af vores lokalarv med lokalt producerede

fødevarer. Antallet af sjældne arter og naturtyper er i vækst. Mindst 80 % af de invasive arter er kortlagt og ved at blive bekæmpet. I 2030 har vi fokus på mindst 20 sjældne eller sårbare arter og deres levesteder. De

invasive arter er kortlagt og 80% af arealerne med invasive arter bekæmpes. Kvælstof udledning til søer og

åer er minimeret gennem bedre håndtering af regnvand og spildevand, så der ikke ledes spildevand ud til søer og åer.

1.2. Bæredygtig transport

Borgerne og erhvervslivet i Furesø Kommune bidrager til 70 % CO2-reduktion i transportsektoren. Dette er

opnået ved, at 1/3 af den samlede bilpark i kommunen er CO2-neutral. Omstillingen er understøttet af

ladestandere opsat i tilstrækkeligt omfang i Furesø Kommune. Alle busser kører på fossilfrit brændstof og

alle kommunale køretøjer er CO2-neutrale. Andelen af borgere, der benytter cykler, bus og tog i den

daglige transport er øget via en bedre sammenhæng mellem de forskellige transportformer, flere lokale

arbejdspladser og bedre infrastruktur.

1.3. CO2-neutral energiforsyning

Furesø kommune samarbejder med forsyningsselskaber om energiforsyning uden CO2-udledning

(eksempelvis solenergi, affalds/overskudsvarme, geotermi og varmepumper). Der arbejdes på, at varme- og

elforsyningen i hele kommunen er erstattes med vedvarende alternativer som bl.a. fjernvarme og

varmepumper baseret på el fra vedvarende energikilder, jordvarme, solvarme og andre teknologier ~~Varme-~~

~~og elforsyningen i hele kommunen er med et markant mindre forbrug af kul, olie og naturgas.~~ Kommunalt

nybyggeri i Furesø Kommune er CO2-neutralt. CO2-udledningen fra eksisterende kommunalt byggeri er

reduceret med 50 % bl.a. via overgang til CO2-neutral energiforsyning. Kommunalt forbrug af varme, vand,

el, rengøring m.v. styres med intelligente bygningsinstallationer. Målet afhænger blandt andet af

rammebetingelser.

1.4. Bæredygtige indkøb og øget genanvendelse

Miljøhensyn og bæredygtighed vejer tungt i kommunens indkøbspolitik. Genanvendelsesgraden af affald

fra husholdninger og virksomheder er på minimum 70 % som følge af bedre kildesortering og målrettet

samarbejde mellem kommune, foreninger og erhvervsliv om cirkulær økonomi – herunder om genbrugs- og

reparationsvirksomheder.

Mål 2: "I 2030 er Furesø en kommune med færre socialt udsatte, en høj beskæftigelsesfrekvens samt en forbedret sundhedsprofil for alle befolkningsgrupper."

Succeskriterier:

2.1. Færre livsstilssygdomme

Andelen af borgere med sundhedsmæssige udfordringer på grund af rygning, overvægt og misbrug er reduceret. Det betyder konkret, at andelen af borgere med svær overvægt er nedbragt til 6 % (en halvering fra situationen i dag).

Rygning blandt unge er nedbragt til 7 % (ligeledes en halvering). Andelen af borgere med et sundhedstruende alkoholforbrug og borgere med andet misbrug er nedbragt med 10 %.

2.2. Færre børn oplever negativ social arv

Andelen af børn, der mistrives som følge af sociale udfordringer i hjemmet er halveret gennem en tværgående forebyggende børnefaglig-børne-, familie- og beskæftigelsesfaglig indsats, en balanceret boligsammensætning og en mere målrettet boligsocial indsats.

2.3. Færre står uden for arbejdsmarkedet

Beskæftigelsesgraden blandt borgere med ikke vestlig baggrund og borgere med nedsat funktionsevne er øget med 33 % i 2030 gennem et tæt samarbejde med det lokale erhvervsliv samt etablering af socialøkonomiske virksomheder for borgere med nedsat arbejdsevne.

2.4. Færre misbrugere og socialt udsatte

Furesø har færre misbrugere og socialt udsatte, fordi vi er blevet bedre til at samarbejde på tværs af forvaltningsområder, med socialpsykiatrien og andre - og fordi vi sammen med foreninger, socialøkonomiske virksomheder og andre, støtter borgerne i at være en del af og bidrage til fællesskabet.



Mål 3: "I 2030 går Furesø foran for at sikre det gode børneliv og en tryk alderdom"

Succeskriterier:

3.1. Furesømodellen for det gode børneliv

Furesø skal de næste 10 år for alvor sætte det gode børneliv på dagsordenen. Alt for mange børn får **diagnoser** og behov for en særlig indsats. Den udvikling skal vendes i et tæt samarbejde mellem forældre, pædagoger, lærere og foreninger. Sammen skal vi drøfte, hvordan vi sikrer en tryk og udviklende barndom i familier, på daginstitutioner, skoler og fritidstilbud.



3.2. Trivsel og læring

Furesøs folkeskoler skal være blandt de bedste i landet både i forhold til læring og trivsel. Vores indsats på almenområdet fremmer børns læring og udvikling, så færre børn segregeres. Til de børn, der har særlige udfordringer, har vi udviklet gode lokale tilbud, så alle børn kan folde sig ud i de rette rammer. Trivsel og læring for **tøsprøgede**-elever **med særlige behov** er løftet markant, og Furesø's unge er uddannelsesparate, når de afslutter folkeskolen. Samtidig har flere unge med ufaglærte forældre en uddannelse.

3.3. Flere senioregnede boliger

Vi har i 2030 udbygget antallet af senioregnede boliger, seniorbofællesskaber, trykedsboliger og plejeboliger med 1.000 boliger og dermed i takt med det stigende antal ældre. Målet er en variation af tilbud, så forskellige behov og ønsker hos de ældre kan imødekommes.

3.4. Tryk og omsorgsfuld ældrepleje

Flere ældre er selvhjulpne i længere tid, fordi der er et stort fokus på forebyggelse og stærke fællesskaber, hvor familie og venner er en del af de ældres netværk. Vi vil løbende følge op på tilfredsheden med og kvaliteten i vores hjemmepleje og plejehjem i tæt dialog med borgere og pårørende. Målet er, at vores ældrepleje hører til landets bedste bl.a. ved at fastholde og tiltrække dygtige medarbejdere og ledere, gennem stærke værdier og fokus på værdighed, dialog og inddragelse.

3.5. Stærke fællesskaber og færre ensomme ældre

Endnu flere ældre deltager aktivt i skabelsen af fællesskaber og er aktive i aktivitetstilbud og foreningsliv i kommunen. Det betyder bl.a., at 25 % færre ældre er ensomme.

Mål 4: "I 2030 er Furesø en kommune, hvor flere unge vælger at bo, leve og uddanne sig"

Succeskriterier:

4.1. Billige og tidsvarende boliger til unge

Der er etableret 100 nye boliger målrettet unge tilpasset efterspørgslen. Boligerne skal være miljøvenlige og CO2-neutrale, og de unge skal tiltrækkes med muligheden for at bo nær naturen men tæt på kollektiv trafik og uddannelsesinstitutioner samt mulighed for at tage del i et aktivt ungdomsliv.

4.2. Ungdoms- og videregående uddannelser

De unge har mulighed for at blive i Furesø Kommune og uddanne sig. Gennem et samarbejde med det lokale erhvervsliv og forskellige uddannelsesinstitutioner er der etableret en eller flere uddannelser eller filialer heraf i kommunen gerne i et sammenhængende "Campus-miljø".

4.3. Attraktive ungemiljøer

Unge i Furesø Kommune har i 2030 gode og varierede muligheder for at være aktive i forskellige fællesskaber drevet af de unge selv. Et særligt ungemiljø er etableret, hvor de kommunale institutioner som musikskole og ungemusical samarbejder med de unges egne initiativer, musikgrupper og værksteder. Et cafemiljø trækker publikum fra både ungemiljøet og fra uddannelsesmiljøet i Furesø.



Mål 5: "I 2030 samarbejder Furesø med foreninger og civilsamfund om stærke fællesskaber og borgerdrevne løsninger inden for velfærd, kultur-, idræts- og fritidsområdet."

Succeskriterier:

5.1. Kulturhuse med flere aktive brugere

Kommunens kulturhuse understøtter vores lokale foreninger og selvorganiserede aktiviteter. Over 50 % af aktiviteterne i de to kulturhuse er organiseret af foreninger og aktive borgere. De unge spiller en større rolle end i dag i et godt samspil med øvrige brugere.

5.2. Foreninger spiller en nøglerolle

Kommunen samarbejder målrettet med foreningerne om børn og unges fritidsaktiviteter samt opgaver inden for sundhedsfremme, integration, forebyggelse af ensomhed samt inklusion af udsatte og ældre.

5.3. Civilsamfundet bidrager til stærke fællesskaber

Kvaliteten i velfærdstilbud som skole, dagtilbud og plejehjem er forbedret ved, at flere frivillige borgere og organisationer bidrager. Samtidig løfter lokale grundejer- og medborgerforeninger et stigende antal opgaver i forhold til udvikling af lokalsamfundene.

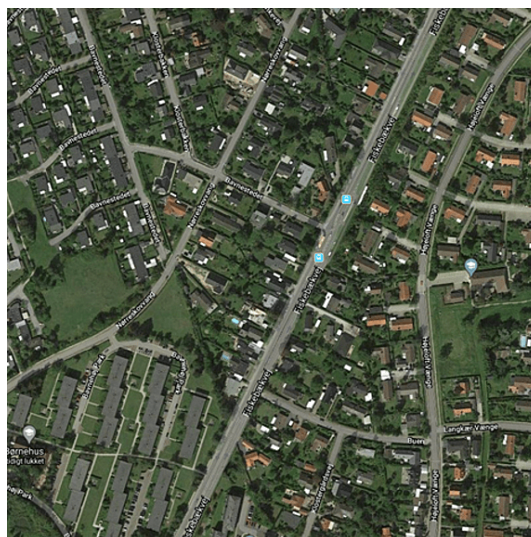


Mål 6: "I 2030 er Furesø en kommune med gode boliger for alle alders- og indkomstgrupper og med velfungerende boligområder og lokalsamfund."

Succeskriterier:

6.1. By- og boligudvikling med vægt på natur, miljø og god arkitektur

Nye boliger er etableret primært gennem en fortætning af eksisterende byområder. Der lægges vægt på et varieret boligudbud målrettet forskellige alders- og indtægtsgrupper. Der er skabt tilgængelige byrum med grønne og blå oaser samt mødesteder, der styrker fællesskaberne på tværs af aldersgrupper. Der arbejdes målrettet med fysisk tilgængelighed for borgere med funktionsnedsættelse.



6.2. Stærke lokalsamfund

Alle lokalsamfund og boligområder er velfungerende med mulighed for, at alle borgere i lokalområdet kan blive en del fællesskabet. Der er sikret en balanceret boligsammensætning mellem ejer-, lejer og andelsboliger gennem krav i lokalplaner og ved salg af kommunale grunde. Andelen af andelsboliger er steget med 50 %, og der er bygget nye bofællesskaber i Furesø Kommune.

6.3. Flere boliger til borgere med funktionsnedsættelser

I 2030 har vi etableret en række botilbud til borgere med fysiske og/eller psykiske funktionsnedsættelser, så vi kan tilbyde borgerne en dagligdag i trygge og udviklende rammer i deres nærmiljø. Samtidig understøtter vi, at disse borgere kommer tættere på arbejdsmarkedet fx gennem lokale aktivitets- og beskæftigelsestilbud.

Mål 7: "I 2030 er Furesø en kommune med flere lokale arbejdspladser og iværksættere samt med levende bymidter og et godt handelsliv."

Succeskriterier:

7.1. Erhvervsområder, der sikrer flere lokale arbejdspladser

Furesøs forskellige erhvervsområder er udviklet og fremstår attraktive ift. arealanvendelse, transport, infrastruktur m.v. I visse erhvervsområder er der givet mulighed for blandede byfunktioner samtidig med at de muligheder for at drive erhverv i kommunen samlet set er styrket. [Furesø er fortsat i top i de årlige undersøgelser af erhvervs klima og Erhvervsområderne fremstår attraktive og Furesø](#) oplever en vækst i antallet af lokale arbejdspladser.



7.2. Flere iværksættere

Furesø har i samarbejde med erhvervsforeningerne videreudviklet sin erhvervsservice til iværksættere og understøtter stærke netværk. Andelen af iværksættere, der har succes med deres virksomhed, er steget. Samtidig er der skabt stærke forbindelser mellem vores lokale erhvervsliv og skoler.

7.3. Levende bymidter

Handelslivet i vores bymidter udviklet, så det modsvarer efterspørgslen fra kunderne i 2030. Samtidig er bymidterne udbygget med plads til butikker, boliger, sociale og kulturelle fælleskaber, så der bliver et levende byliv med aktiviteter og fælleskab. Flere af kommunens borgerrettede aktiviteter er placeret på bymidterne i tæt samspil med det øvrige byliv.

Mål 8: "I 2030 er Furesø godt på vej til at have løst udfordringerne med den regionale infrastruktur i samarbejde med region, stat og nabokommuner"

Succeskriterier:

8.1. Bedre kollektiv trafik i regionen

Den regionale kollektive trafikforsyning er velfungerende og effektiv. Beslutningen om at etablere S-tog og/eller BRT-linjer langs motorvejen til Hillerød er truffet. Cykelinfrastrukturen er yderligere udbygget.



8.2. Reduceret trafikstøj og bedre trafiksikkerhed

Trafikstøjen fra Hillerødmotorvejen og de kommunale/regionale veje er reduceret til de vejledende støjgrænser ved nybyggeri. Trafikstøjen fra Hillerødmotorvejen er reduceret til de vejledende støjgrænser. Muligheder for at overdække dele af Hillerød-motorvejen gennem Furesø er afdækket. 30 % færre eksisterende boliger er belastet af trafikstøj. 50 % af de borgere, der bor langs kommunens trafikveje, har fået reduceret trafikstøjen til de vejledende støjgrænser. Der er ingen trafikdræbte eller alvorligt tilskadekomne.

8.3. Udbygget digital infrastruktur – flere hjemmearbejdspladser

Bedre digital infrastruktur så der er mulighed for at arbejde digitalt i alle dele af kommunen og mulighed for mobile/fleksible arbejdspladser. Samlet vil flere lokale arbejdspladser og mulighed for hjemmearbejdspladser og kontorfællesskabermedvirker til færre udpendlere og dermed mindre trængsel.