

## Karaktergennemsnit i bundne prøver ved folkeskolens afgangsprøve 2019/20

Dansk (læsning, retskrivning, skr. fremstilling, mundtlig), Matematik (færdighed, problem),  
Engelsk (mundtlig) og naturfagsprøven (fysik/kemi, biologi og geografi)

<b>HAR (64)</b>	19-20	18-19	17-18	16-17	15-16
Alle	9,2	8,3	8,9	8,5	9,2
Dreng	8,9	9,0	8,3	8,2	9,0
Piger	9,7	8,5	9,2	8,8	9,4
Danskspr.	9,2	8,3	8,9	8,6	9,2
Flersprogede	9,1	8,6	-	-	7,6
2-spr dreng	9,6	6,6	-	6,1	6,1
2-spr piger	8,5	10,5	-	10,6	10,6
10% bedste	11,7	11,8	11,3	11,8	11,8
20% bedste	11,3	11,2	11,1	11,4	11,4

<b>LIV (38)</b>	19-20	18-19	17-18	16-17	15-16
Alle	7,2	7,5	7,5	7,4	7,7
Dreng	6,5	6,9	6,4	7,2	8,2
Piger	7,7	8,1	8,6	7,6	7,0
Danskspr.	7,5	8,1	8,0	8,0	8,3
Flersprogede	6,3	5,6	5,9	4,4	6,2
2-spr dreng	4,4	5,2	4,7	5,1	6,6
2-spr piger	6,6	6,1	7,1	4,0	5,7
10% bedste	10,6	10,8	11,2	11,1	11,1
20% bedste	10,0	10,5	10,9	10,7	10,8

<b>SØN (76)</b>	19-20	18-19	17-18	16-17	15-16
Alle	8,3	8,5	8,0	7,4	8,3
Dreng	7,9	8,5	7,3	7,0	7,9
Piger	9,0	8,6	8,7	7,7	8,6
Danskspr.	8,7	9	8,3	7,7	8,8
Flersprogede	6,3	4,3	5,3	5,4	6,0
2-spr dreng	5,6	4,8	4,4	4,2	6,3
2-spr piger	8,5	3,5	6,3	6,2	5,6
10% bedste	11,4	11,3	10,9	10,7	11,5
20% bedste	10,9	10,9	10,7	10,2	11,3

<b>SYV (53)</b>	19-20	18-19	17-18	16-17	15-16
Alle	8,7	7,8	7,8	8,3	8,6
Dreng	8,4	7,1	7,5	7,8	8,8
Piger	9,0	8,3	8,3	8,9	8,4
Danskspr.	8,7	8,3	7,8	8,3	8,6
Flersprogede	5,2	-	-	-	8,1
2-spr dreng	5,2	-	-	-	-
2-spr piger	-	-	-	-	8,1
10% bedste	11,5	11,3	10,7	11,5	11,0
20% bedste	11,0	10,6	10,2	11,2	10,8

<b>LYN (62)</b>	19-20	18-19	17-18	16-17	15-16
Alle	6,9	6,3	6,3	7,0	7,4
Dreng	6,8	6,5	5,3	7,4	6,8
Piger	7,2	6,1	7,3	6,5	7,9
Danskspr.	8,1	7,1	7,2	7,6	8,1
Flersprogede	5,4	5,1	4,2	6,5	5,8
2-spr dreng	5,5	5,1	4,3	6,8	6,0
2-spr piger	4,5	5,0	4,1	6,2	5,7
10% bedste	11,4	9,8	10,6	10,4	10,9
20% bedste	10,5	9,1	10,1	10,0	10,5

<b>SOL (57)</b>	19-20	18-19	17-18	16-17	15-16
Alle	8,1	7,6	8,0	7,8	8,8
Dreng	8,2	7,0	8,1	7,7	7,8
Piger	8,0	8,1	8,0	7,8	9,7
Danskspr.	8,1	7,6	8,1	8,0	8,9
Flersprogede	7,9	7,4	7,8	6,5	7,9
2-spr dreng	8,8	8,7	8,4	6,3	7,4
2-spr piger	7,6	5,8	6,5	6,8	8,6
10% bedste	11,2	11,0	11,0	11,7	11,6
20% bedste	10,8	10,6	10,5	11,1	11,4

<b>STA (70)</b>	19-20	18-19	17-18	16-17	15-16
Alle	7,4	6,3	6,6	7,0	6,9
Dreng	7,0	5,5	5,8	6,3	6,2
Piger	7,8	7,0	7,1	7,6	7,5
Danskspr.	7,6	7,1	6,9	7,6	7,1
Flersprogede	6,7	4,6	4,1	4,4	5,6
2-spr dreng	7,8	3,9	-	3,8	3,0
2-spr piger	5,7	5,1	4,1	5,0	7,1
10% bedste	11,3	10,9	11,3	10,8	11,1
20% bedste	10,8	10,4	10,6	10,5	10,6

<b>FURESØ (420)</b>	19-20	18-19	17-18	16-17	15-16
Alle	8,0	7,6	7,7	7,7	8,1
Dreng	7,7	7,3	7,1	7,4	7,8
Piger	8,4	7,8	8,2	8,0	8,4
Danskspr.	8,4	8,3	8,0	8,1	8,5
Flersprogede	6,2	5,4	5,8	5,7	6,2
2-spr dreng	6,0	5,4	5,8	5,7	6,0
2-spr piger	6,6	5,3	5,7	5,6	6,4
10% bedste	11,4	11,2	11,1	11,2	11,4
20% bedste	11,0	10,7	10,7	10,7	11,1

# Trivselsmåling 2019/2020

Hvert år gennemføres en national trivselsmåling blandt eleverne på landets folkeskoler.

Trivselsmålingen bliver gennemført som en digital spørgeskemaundersøgelse blandt alle elever fra 0. - 9. klassetrin på alle folkeskoler, herunder også specialskoler.

0.-3. klasse svarer på 20 spørgsmål med tre svarmuligheder. 4.-9. klasse svarer på 40 spørgsmål med 5 svarmuligheder. Spørgsmål og svar er samlet i to rapporter:

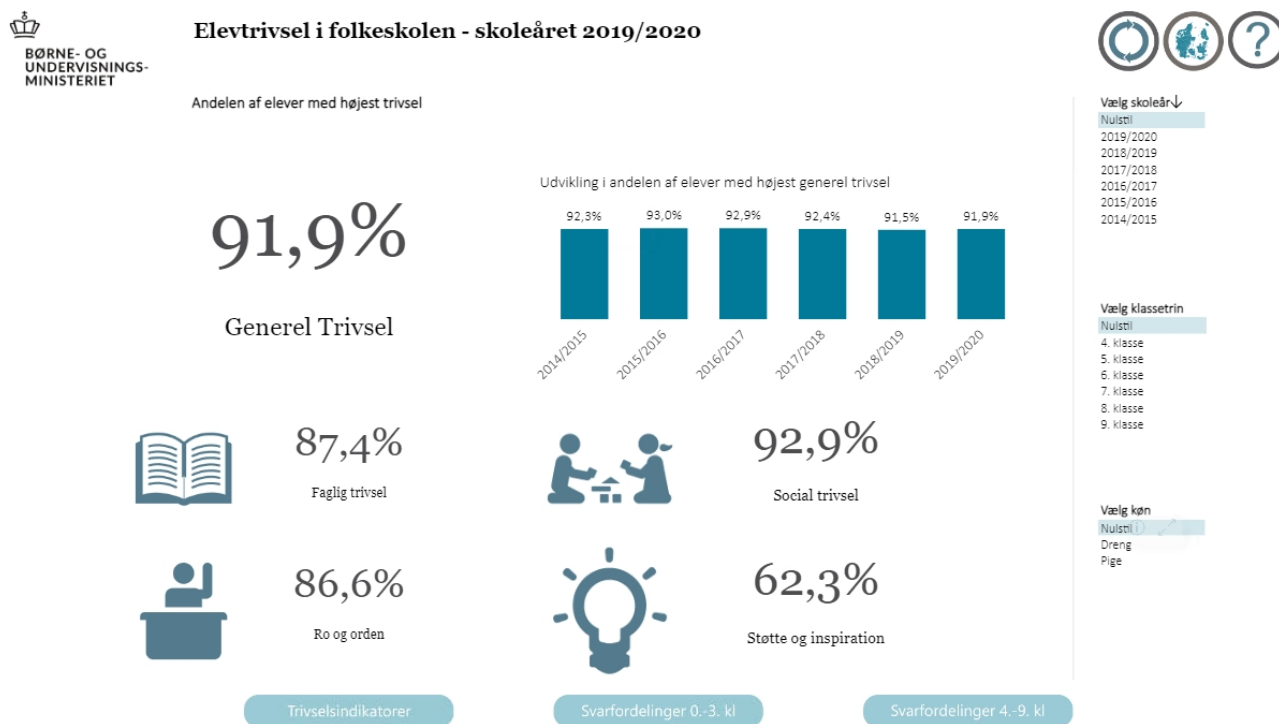
- Den nationale trivselsmåling 2019/2020, Kommunerapport, Furesø Kommune, 0.-3. klassetrin
- Den nationale trivselsmåling 2019/2020, Kommunerapport, Furesø Kommune, 4.-9. klassetrin

## Andel elever med højest trivsel

Børne- og Undervisningsministeriet fremstiller datasættet for 4.-9. klasse på forskellige måder. Bl.a. laves en opgørelse over andel elever med højest trivsel<sup>1</sup>. I denne opgørelse ligger 95,0 % af Furesøs elever blandt andelen af elever med højest generel trivsel. Landsgennemsnittet er 91,9. Dette fremgår af de to grafikker nedenfor.

## Elevernes trivsel - landsoverblik

Viser overblikstal for generel elevtrivsel og differentierede trivselsindikatorer på landsniveau.



<sup>1</sup> For hver elev beregnes et gennemsnit af svarene på spørgsmålene. Gennemsnittet går fra 1 til 5, hvor 1 repræsenterer den ringest mulige trivsel, og 5 repræsenterer den bedst mulige trivsel. Andelen af elever med højest trivsel beregnes ud fra elever, der har et gennemsnit på over 3. andelen beregnes for elever i 4.-9. klasse



## Fire indikatorer på trivsel

På baggrund af datasættet for 4.-9. klasse opgøres også fire indikatorer for trivsel, hvor 0 er lavest og 5 er højest. De fire indikatorer for trivsel er: Faglig trivsel, Social trivsel, Støtte og inspiration i undervisningen samt Ro og orden<sup>2</sup>.

Det overordnede resultat for Furesø Kommune er, at vi fastholder niveauet for 2018/2019 på de tre parametre 'Social trivsel' (4,2), 'Faglig trivsel' (3,8), og 'Støtte og inspiration' (3,3). På parameteren 'Ro og orden' ses en stigning fra 3,8 i trivselsmålingen 2018/19 til 3,9 i målingen i 2019/20. Resultatet er meget tilfredsstillende eftersom trivselsmålingen er gennemført i foråret 2020, hvor elevernes skolegang var påvirket af restriktioner som følge af Corona.

I diagrammet nedenfor ses de 4 indikatorer for den enkelte skole. Egeskolens resultater repræsenteres af 7 elever fra Egeskolens små hold på 9. klassetrin.

<sup>2</sup> Indikatoren 'Faglig trivsel' består af 8 spørgsmål. Spørgsmålene omhandler elevernes oplevelse af egne faglige evner, koncentrationsevne og problemløsningsevne. Indikatoren 'Ro og orden' indeholder 4 spørgsmål. Spørgsmålene omhandler elevens oplevelse af ro og støj i klassen samt klasseledelse. Indikatoren 'Social trivsel' bygger på 10 spørgsmål. Spørgsmålene omhandler elevernes opfattelse af deres tilhørsforhold til skolen, klassen og fællesskabet, samt tryk og mobning. Indikatoren 'Støtte og inspiration i undervisningen' består af 7 spørgsmål. Spørgsmålene omhandler elevernes oplevelse af motivation og medbestemmelse, samt af lærernes hjælp og støtte. Der er 11 spørgsmål i undersøgelsen, der ikke indgår i nogen af indikatorerne.

Herunder vises resultater på de fire indikatorer i trivselsmålingen for hver skole.

	Social trivsel	Faglig trivsel	Støtte og inspiration	Ro og orden
<b>Kommunens gns.</b>	4,2	3,8	3,3	3,9
Egeskolen	3,7	3,1	3,0	4,3
Hareskov Skole	4,3	3,9	3,3	4,0
Lille Værløse Skole	4,2	3,8	3,3	4,0
Lyngholmskolen	4,2	3,8	3,4	3,9
Solvangskolen	4,2	3,8	3,3	4,1
Stavnsholtskolen	4,0	3,7	3,2	3,8
Syvstjernes skolen	4,1	3,8	3,3	3,8
Søndersøskolen	4,3	3,9	3,3	4,0