

## Mindre justeringer af skoledistrikterne fra skoleåret 2022/23

7. februar 2021

### Generelt om skoledistrikter

I folkeskoleloven defineres skoledistrikter i § 36::

§ 36. Et barn kan efter forældrenes anmodning, jf. § 54, indskrives i folkeskolen fra begyndelsen af det kalenderår, hvor det fylder 5 år.

Stk. 2. Til hver skole hører et skoledistrikt, der kan være større eller mindre for de enkelte klassetrin. Et barn optages i skolen i det distrikt, hvor det bor eller opholder sig, jf. dog stk. 3, § 3, stk. 2, § 5, stk. 7, og § 22.

Stk. 3. Forældre har krav på, at deres barn optages i en folkeskole efter eget valg i bopælskommunen eller i en anden kommune, under forudsætning af, at det kan ske inden for de rammer, kommunalbestyrelsen i skolekommunen har fastsat i henhold til § 40, stk. 2. Det samme gælder, hvis forældrene ønsker, at barnet skifter skole under skoleforløbet, herunder til distriktsskolen. Kommunalbestyrelsen kan i ganske særlige tilfælde træffe beslutning om suspension af det frie skolevalg efter 1. og 2. pkt., jf. § 40, stk. 2, nr. 4. Hvis det ikke er muligt at imødekomme alle ønsker om optagelse i en anden skole end distriktsskolen, sker optagelse efter retningslinjer fastsat af kommunalbestyrelsen i skolekommunen for, hvilke børn der skal optages først.

Stk. 4. En elev, der er optaget i en skole, har ret til at fortsætte skolegangen i denne skole, jf. dog § 3, stk. 2, og § 22, medmindre der gennemføres ændringer i kommunens skolestruktur, eller eleven overflyttes til en anden skole i medfør af § 52. Dette gælder tillige elever, der flytter til en anden bopæl under skoleforløbet.

Furesø Kommune er delt op i syv skoledistrikter med hver sin distriktsskole. Lovgivningsmæssigt har de børn, der bor i et skoledistrikt, krav på at blive optaget på distriktsskolen, med mindre distriktsskolen på et tidspunkt er blevet fravalgt - f.eks. fordi barnet har været optaget på en privatskole eller en skole i et andet distrikt.

Ændringer af skoledistrikter skal altid i høring i de berørte skolebestyrelser, og ændringerne skal endeligt vedtages på et møde i kommunalbestyrelsen (folkeskoleloven § 40, stk. 2, nr. 3)

### **Kontaktperson:**

Henrik Bech

E-mail: hebe@furesoe.dk

Dir. tlf.: 7235 4844

### **Åbningstider:**

Mandag-fredag kl. 10-14

Torsdag dog kl. 10-17

### Ændring 1- Vesterbo, Hyldevej, Mosevej

#### *Fra sagsfremstillingen:*

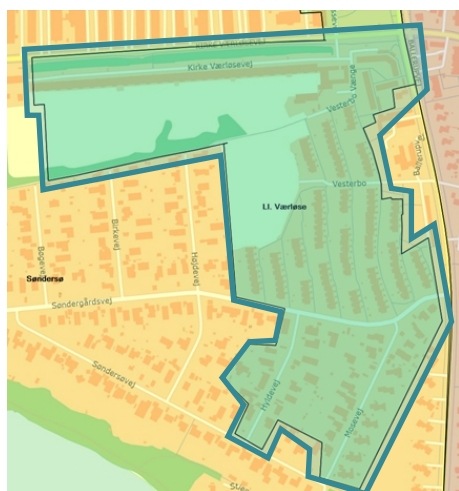
Der foreslås to distriktsændringer i Værløse, som samlet flytter ca. 20 børn pr. årgang fra Lille Værløse Skoles distrikt til Søndersøskolen og Syvstjerneskolen.

Den ene ændring betyder, at følgende adresser flyttes fra Lille Værløse Skoles distrikt til Søndersøskolens distrikt:

- Ballerupvej 20
- Kirke Værløsevej 3-53
- Vesterbo 2-52, 1-197
- Vesterbo Vænge 1-50
- Hyldevej (alle numre)
- Mosevej (alle numre)

Når de to sidste veje forslås flyttet, selv om der er tale om villaveje, og de dermed ikke i sig selv vil ændre elevsammensætningen i Søndersøskolens distrikt, så skyldes det dels princippet om at holde skoledistrikterne geografisk samlet, og dels at kun ganske få elever på disse to veje rent faktisk går på Lille Værløse Skole. Det vil derfor i praksis ikke flytte ret mange elever fra Lille Værløse Skole, at disse to veje indgår i distriktsændringen.

#### Kortudsnit:



Befolkningsprognose for de berørte veje:

ALDER	2022	2023	2024	2025	2026	2027	2028	2029	2030	2031	2032
5	8	10	13	10	11	11	12	12	13	13	13
6	11	8	10	12	9	11	11	11	11	12	12
7	14	12	10	11	14	11	12	12	12	13	13
8	9	13	11	10	11	13	11	12	12	12	12
9	13	9	12	10	9	10	12	10	11	11	11
10	9	12	9	12	10	9	10	12	10	11	11
11	16	9	12	9	11	10	9	10	11	10	10
12	6	15	9	12	9	11	10	9	10	11	10
13	9	7	15	9	12	9	11	10	9	10	11
14	11	9	7	14	9	11	9	10	10	9	10
I alt	106	104	108	109	105	106	105	108	109	111	114

Prognosen angiver antallet af børn/unge, der har den pågældende alder 1. januar i året. De børn, der er 5 år d. 1. januar starter i skole d. 1. august samme år.

Når man skal vurdere effekten af distriktsændringer, så er det også relevant at kigge på, hvor børnene rent faktisk går i skole. For de berørte veje ser det således ud:

Vej	Hareskov Skole	Lille Værløse Skole	Lyngholmskolen	Stavnsholtskolen	Syvsjæmæsskolen	Søndersøskolen	Privatskole	Andet	I alt
Kirke Værløsevej	1	38	4	1	7	11	7	0	69
Vesterbo og Vesterbo Vænge		11			2	2	0	1	16
Mosevej		3				8	3	0	14
Hyldevej					1	9	0	0	10
I alt	1	52	4	1	10	30	10	1	109

Denne oversigt viser den aktuelle fordeling. Det er selvfølgelig ikke sikkert, at billedet vil være det samme fremadrettet, men erfaringsmæssigt ændrer det sig ikke så meget, så længe der er mulighed for at benytte frit skolevalg.

Det er på baggrund af ovenstående oversigt, at en flytning af Mosevej og Hyldevej ikke vurderes at have den store effekt i forhold til den nuværende situation.

Se i øvrigt oversigt sidst i bilaget over skolevalget for hele kommunen.

På næste side er angivet oversigter fra befolkningsprognosen over ændringens betydning for Søndersøskolens distrikt.

Søndersø før ændring:

ALDER	2022	2023	2024	2025	2026	2027	2028	2029	2030	2031	2032
5	78	68	88	79	84	84	85	86	88	90	92
6	80	82	73	90	83	87	87	88	89	91	93
7	81	83	85	75	92	85	89	89	90	91	93
8	73	82	84	85	76	92	85	89	90	91	92
9	77	75	84	85	86	78	93	87	90	91	92
10	90	77	75	83	84	86	78	92	86	89	90
11	99	90	77	75	82	83	86	78	91	85	89
12	87	99	90	78	76	83	84	86	79	91	86
13	84	86	98	89	78	75	82	83	86	78	90
14	100	84	86	97	89	78	76	82	83	86	79
I alt	850	826	838	837	829	831	844	860	871	885	897

Søndersø efter ændring:

ALDER	2022	2023	2024	2025	2026	2027	2028	2029	2030	2031	2032
5	86	78	101	89	95	96	97	98	100	103	105
6	91	90	82	103	92	97	98	99	101	103	105
7	95	94	94	86	105	95	100	101	102	104	106
8	83	96	95	95	87	105	96	101	102	103	105
9	90	84	95	95	95	88	105	96	101	102	103
10	99	89	84	94	94	95	88	103	96	100	101
11	115	98	89	84	93	93	95	88	102	95	99
12	93	114	99	90	85	93	94	95	89	102	96
13	94	93	113	98	89	85	93	93	95	89	102
14	110	93	93	111	98	89	85	92	93	95	89
I alt	956	931	946	945	934	937	949	968	980	996	1.011

Data skal vurderes ud fra en samlet maksimal kapacitet på Søndersøskolen på 4 x 28 elever = 112 elever.

Da der fortsat sker en udbygning i Søndersødistriktet (Laanshøj) skal man også lige kigge på diagonalen. I 2022 forventes der at være 86 elever til skolestart, og i slutningen af prognose, når den pågældende årgang skal starte i 9. klasse, vurderes der at være 95 elever på årgangen.

Skolevej: Der er forbindelse til Søndersøskolen via villaveje og tunnel under Kirke Værløsevej.

### Ændring 2 - Bymidten, Toftebo, Skovgårds Allé 1-23

*Fra sagsfremstillingen:*

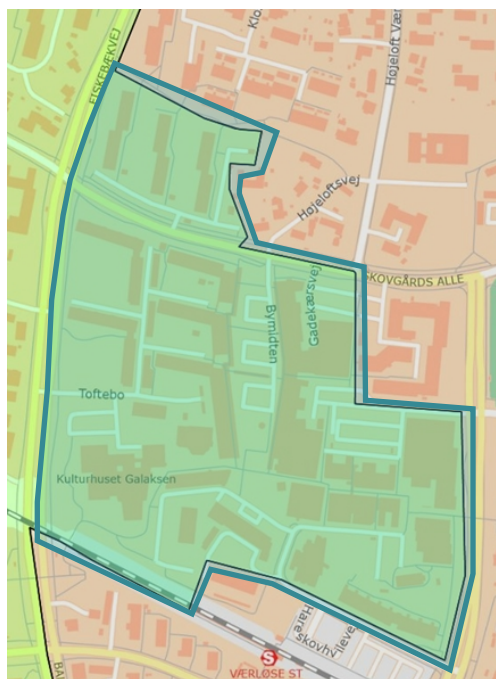
Den anden distriktsændring omfatter følgende adresser, som flyttes fra Lille Værløse Skoles distrikt til Syvstjerneskolens distrikt:

- Bymidten (alle numre)
- Toftebo (alle numre)
- Skovgårds Allé 1-23

Dette forslag har den konsekvens, at de ejendomme, der ligger som nabo til Lille Værløse Skole på den modsatte side af Fiskebækvej, flytter til Syvstjerneskolens distrikt, men det er nødvendigt, hvis distriktsændringen skal have et vist volumen, som kan kompensere for, at en række familier i det angivne område formodentlig vil benytte det frie skolevalg og fortsat søge mod Lille Værløse Skole.

I gennemsnit vil denne distriktsændring omfatte 8 elever pr. årgang, og i forhold til skolevej og beregningsgrundlag henvises til bilaget.

Kortudsnit:



Befolkningsprognose for de berørte veje:

ALDER	2022	2023	2024	2025	2026	2027	2028	2029	2030	2031	2032
5	7	8	7	9	8	8	8	9	9	10	10
6	7	8	9	8	9	9	9	9	10	10	10
7	7	7	8	8	8	9	8	9	9	9	10
8	3	7	7	8	8	8	8	8	9	9	9
9	6	4	6	7	7	8	7	8	8	8	8
10	7	6	4	7	7	7	8	8	9	8	9
11	13	8	7	5	7	8	8	8	8	9	9
12	6	12	8	7	5	7	8	8	9	8	9
13	8	7	12	8	7	6	7	8	9	9	9
14	7	8	7	11	8	7	6	8	8	9	9
I alt	70	74	74	77	74	76	77	82	87	89	91

Hvor går eleverne fra området i skole (0. til 9. årgang):

Rækkenavne	Hareskov Skole	Lille Værløse Skole	Lyngholmskolen	Stavns Holtskolen	Syvstjernes skolen	Søndersøskolen	Privatskole	Andet	Hovedtotal
Bymidten		3	1	1	2	3	1	4	15
Skovgårds Allé	1	7			2	1	1	1	13
Toftebo	1	17			4	3	0	0	25
Hovedtotal	2	27	1	1	8	7	2	5	53

Så længe der er plads på Lille Værløse Skole til frit skolevalg fra andre distrikter, må det formodes, at nogle af de elever, der bor meget tæt på Lille Værløse Skole, fortsat vil blive indskrevet der.

Syvstjerne-distriktet før ændring:

ALDER	2022	2023	2024	2025	2026	2027	2028	2029	2030	2031	2032
5	64	54	51	56	53	54	55	57	58	60	61
6	50	65	56	54	59	56	57	58	59	61	63
7	66	52	65	58	55	60	57	58	60	61	62
8	54	66	53	65	58	56	60	58	59	60	61
9	75	54	65	53	65	58	57	61	58	59	61
10	66	73	54	64	53	64	58	57	60	58	59
11	72	66	72	54	63	53	64	58	57	60	58
12	59	71	65	71	54	63	54	64	58	57	60
13	63	58	69	64	69	53	61	53	62	57	56
14	58	63	58	69	64	68	53	61	53	62	57
I alt	627	621	609	608	594	587	577	584	586	596	600

Syvtjernen efter ændring:

ALDER	2022	2023	2024	2025	2026	2027	2028	2029	2030	2031	2032
5	71	62	58	65	62	63	64	65	68	69	71
6	58	73	65	62	68	65	66	67	69	71	73
7	73	59	73	66	63	69	66	67	69	70	72
8	58	72	60	73	66	64	69	66	68	69	71
9	81	58	72	60	72	66	64	69	66	68	69
10	73	79	58	71	60	72	66	64	69	67	68
11	84	73	78	59	71	61	72	66	65	69	67
12	64	83	73	78	59	70	61	72	67	65	69
13	71	64	81	72	76	59	69	61	71	66	65
14	65	71	65	80	72	75	59	69	62	71	66
I alt	698	695	682	685	668	662	655	667	673	685	691

Tabellerne skal vurderes ud fra en samlet kapacitet på Syvtjerneskolens på 3 x 28 elever = 84 elever.

Skolevej: Elever fra Skovgårds Allé 1-23 skal krydse Skovgård Allé. Derefter er der fra alle adresser skolevej via stier og villaveje samt broer over Stiager og Kollekollevej.

### Konsekvenser af ændring 1+2 for Lille Værløse Skole

Med den nuværende distriktsinddeling ser prognosen for Lille Værløse distriktet således ud:

ALDER	2022	2023	2024	2025	2026	2027	2028	2029	2030	2031	2032
5	102	111	110	107	116	117	118	117	118	119	119
6	104	110	115	112	111	117	120	120	119	120	122
7	94	111	114	117	116	114	121	123	123	122	123
8	91	98	112	114	118	115	114	120	122	122	122
9	89	92	96	109	113	115	114	112	117	119	119
10	76	92	94	97	110	113	115	114	112	117	119
11	98	81	93	96	98	110	114	116	114	113	117
12	80	100	83	94	97	99	110	114	116	114	113
13	74	84	102	85	96	97	99	110	114	115	114
14	78	78	87	103	87	96	98	100	110	114	115
I alt	885	957	1.006	1.033	1.061	1.093	1.123	1.145	1.166	1.177	1.184

Med de to foreslåede ændringer vil prognosen ser således ud:

ALDER	2022	2023	2024	2025	2026	2027	2028	2029	2030	2031	2032
5	87	92	89	88	96	97	98	96	96	97	96
6	87	94	96	92	93	98	101	100	98	99	99
7	73	92	97	98	95	94	101	102	101	100	101
8	78	77	93	97	98	95	95	100	101	101	100
9	70	80	78	92	97	97	95	94	99	100	100
10	60	73	81	79	92	96	97	94	94	98	99
11	70	64	75	82	80	92	97	97	95	94	98
12	68	73	67	76	83	81	93	97	97	95	94
13	57	71	75	68	77	82	81	92	96	96	94
14	60	61	73	77	70	78	83	82	92	97	97
I alt	709	779	824	848	882	912	940	955	970	977	979

Tabellerne skal vurderes i forhold til en kapacitet på Lille Værløse Skole på 3 x 28 elever = 84 elever.

Også her er det vigtigt at kigge på diagonalen, hvor 87 elever til børnehaveklasserne i 2022/23 udvikler sig til 97 elever, når årgangen skal starte i 9. klasse i skoleåret 2031/32.



### Ændring 3A - Nordvænget og Ryttergårdsvej

*Fra sagsfremstillingen:*

Forvaltningen foreslår tre forskellige modeller for mindre justeringer af distrikterne i Farum, som i det væsentligste fastholder princippet om sammenhængende skoledistrikter.

Der er tale om alternativer, og det er muligt at vælge ét af følgende tre forslag:

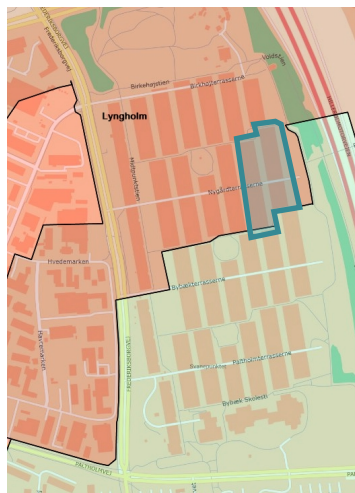
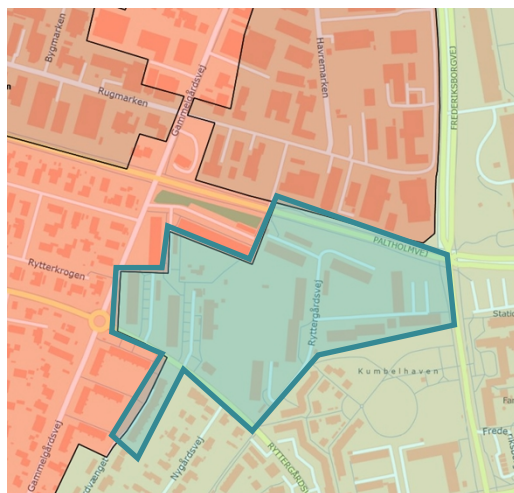
Forslag 1 betyder, at følgende adresser flyttes fra Stavnsholtskolens distrikt til Solvangskolens distrikt:

- Nordvænget 14-22
- Ryttergårdsvej 16-68

Derudover flyttes følgende adresser fra Lyngholmskolens distrikt til Stavnsholtskolens distrikt:

- Nygårdterrasserne 277-301

Kortudsnit:



Der er ikke en områdeopdeling i befolkningsprognosen som dækker præcis de berørte adresser på Nordvænget og Ryttergårdsvej, og derfor er der ikke de tilsvarende prognosetabeller for dette forslag.

Følgende tabel viser, hvor eleverne i området (0. til 9. klasse) går i skole:

Skole	Hareskov Skole	Lille Værløse Skole	Lyngholmskolen	Solvangskolen	Stavnsholtskolen	Syvstjerneskolen	Søndersøskolen	Privatskole	Andet	Hovedtotal
Nordvænget			1	2	1	1		0	0	5
Ryttergårdsvej	1	1	4	9	16	1	1	7	4	44
Hovedtotal	1	1	5	11	17	2	1	7	4	49

Følgende tabel viser antallet af børn på de årgange, der skal starte i skole de næste 5 år (fra og med skoleåret 2022/23):

Årgang	Antal
2016	10
2017	9
2018	11
2019	12
2020	10

Ud fra den sidste tabel er vurderingen, at en flytning af de angivne adresser på Nordvænget og Ryttervænget vil flytte i gennemsnit 9 børn om året fra Stavnsholtskolens distrikt til Solvangskolens distrikt.

Det andet element i forslaget, som omhandler Nygårdterrasserne 277-301, vil flytte 4-5 børn fra Lyngholmskolens distrikt til Stavnsholtskolens distrikt således, at den samlede reduktion bliver fordelt ligeligt mellem Stavnsholtskolen og Lyngholmskolen.

Skolevej: Skolevejen fra de berørte adresser på Ryttergårdsvej og Nordvænget vil være stort set som i resten af Solvangskolens distrikt - dvs. primært ad villa-veje. Skolevejen fra de berørte adresser på Nygårdterrasserne vil være ad stier til Lyngholmskolen.

### Ændring 3B - Farum Midtpunkt - Paltholmterrasserne

*Fra sagsfremstillingen:*

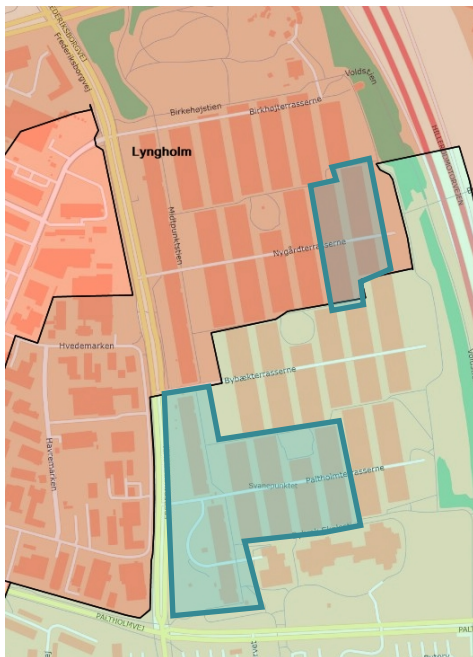
Forslag 2 betyder, at følgende adresser flyttes fra Stavns-holtskolens distrikt til Solvangskolens distrikt:

- Paltholmterrasserne 2-64

Derudover flyttes følgende adresser fra Lyngholmskolens distrikt til Stavns-holtskolens distrikt:

- Nygårdterrasserne 277-301

Kortudsnit:



Tabellen på næste side viser, hvor alle elever i Farum Midtpunkt går i skole:

Skole	Hareskov Skole	Lille Værløse Skole	Lyngholmskolen	Solvangskolen	Stavnsholtskolen	Syvsjernes skolen	Søndersøskolen	Privatskole	Andet	Hovedtotal
Birkhøjterrasserne	1	2	53	8	21	3		4	6	98
Bybækterrasserne	1	6	43	9	48	2		4	6	119
Nygårdterrasserne	4	8	76	13	34	4	3	8	6	156
Paltholmterrasserne	2	1	19	8	52	3	7	2	10	104
Hovedtotal	8	17	191	38	155	12	10	18	28	477

For de årgange, der skal i skole fra skoleåret 2022/23 og fire år frem ser fordelingen således ud:

Årgang	2016	2017	2018	2019	2020
Birkhøjterrasserne	10	9	12	16	15
Bybækterrasserne	12	21	7	18	13
Hemmelig adresse	4	2		1	1
Nygårdterrasserne	16	14	25	17	15
Paltholmterrasserne	12	11	16	13	11
I alt	54	57	60	65	55

Dette forslag vedrører Paltholmterrasserne, og det vil være i overkanten at tage alle adresser på Paltholmterrasserne. Derfor går forslaget på Paltholmterrasserne 2-64, og denne justering forventes i gennemsnit at berøre 9-10 børn om året.

I dette forslag er medtaget samme ændring i Nygårdterrasserne som i forslag 1 således, at reduktionen i skoledistrikternes elevgrundlag fordeles ligeligt mellem Stavnsholtskolen og Lyngholmskolen.

Skolevej: For dette forslag vil den korteste skolevej være at krydse Frederiksborgvej og Paltholmvej, hvorefter man forholdsvis hurtigt er inde i Solvangskolens distrikt. Herfra er det samme vej som i forslag 1 - dvs. primært ad villaveje.

### Ændring 3C - Farum Midtpunkt - Birkhøjterrasserne

*Fra sagsfremstillingen:*

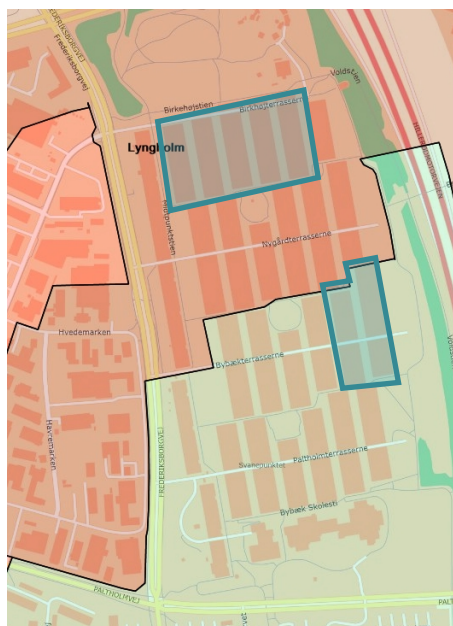
Forslag 2 betyder, at følgende adresser flyttes fra Lyngholmskolens distrikt til Solvangskolens distrikt:

- Birkhøjterrasserne 401-449

Derudover flyttes følgende adresser fra Stavnscholtskolens distrikt til Lyngholmskolens distrikt:

- Bybækterrasserne 145-168

Kortudsnit:



Talmaterialet bag denne model er det samme som i forslag 2 - her ligger justeringen blot i den modsatte ende af Farum Midtpunkt.

I dette forslag er det en flytning af nogle adresser på Bybækterrasserne fra Stavnscholtskolens distrikt til Lyngholmskolens distrikt, der betyder, at justeringen fordeles ligeligt mellem Lyngholmskolen og Stavnscholtskolen.

Skolevej: For dette forslag vil den nærmeste skolevej være via Gammelgårdsvej og derfra ad samme vej som i forslag 1. En bedre men længere skolevej er via stien langs Slangerupvej.