



VISION UNGDOMSUDDANNELSE

Furesø Kommunes vision for lokale udbud af ungdomsuddannelser



På billedet ses det nye uddannelsescenter i Thørshavn, Færøerne. Uddannelsescentret huser to gymnasiale uddannelser og erhvervsuddannelse. BIG er arkitekt på projektet.

Baggrund

Furesø Kommune har i flere år arbejdet for at få etableret en eller flere relevante ungdomsuddannelser i kommunen. I marts 2018 godkendte Udvalg for skole og ungdomsuddannelse og Udvalg for beskæftigelse og erhverv Furesø Kommunes Ungdomsuddannelsesstrategi 2018-2020. Strategien er et udtryk for, at der fortsat er bred politisk opbakning til at arbejde med visionen om at kunne tilbyde attraktive ungdomsuddannelser inden for kommunegrænsen.

I 2016 fik SOSU H og U/Nord udbudsret til at etablere erhvervsfaglige grundforløb i hhv. omsorg, sundhed og pædagogik (SOSU H) og kontor, handel og forretningsservice (U/Nord). I august 2017 skulle grundforløbene have været igangsat på Bybæksskolen, men pga. for lav elevsøgning blev tilbuddet ikke oprettet. Siden da har Furesø Kommune oprettet Fremtidsværkstedet, som er et uddannelses tilbud for (primært) elever i 6. og 7. klasse, hvor det lokale erhvervsliv stiller cases til eleverne, som kalder på innovative, kreative løsninger. På Fremtidsværkstedet arbejder eleverne med deres praksisfaglige kompetencer, og sammen med et generelt øget fokus på praksisfaglighed i grundskolen, arbejder vi hårdt på, at vi over en årrække vil se, at flere unge i Furesø Kommune vælger en erhvervsuddannelse.

Forvaltningen har, foruden ovenstående arbejde i forhold til erhvervsuddannelser, også et igangværende arbejde i at afsøge mulighederne for et gymnasialt ungdomsuddannelses tilbud i kommunen. I februar 2019 adspurgte kommunen Børne- og Undervisningsministeriet om mulighederne for tilladelse til at oprette et offentligt alment gymnasium (STX) i kommunen. Kommunen modtog et afslag, begrundet med bred geografisk dækning i regionen og fallende ungdomsårgange, fra ministeriet, som dog foreslog at afsøge muligheden for, at et af de omkringliggende gymnasier ville have interesse for at oprette en STX-filial i kommunen. Derefter sendte Center for Dagtilbud og Skole et brev ud til seks af de omkringliggende gymnasier, og fire af gymnasierne henvendte sig hurtigt herefter. I foråret 2019 har forvaltningen afholdt møder med de fire interesserede gymnasier, og møderne har resulteret flere forskellige scenarier for, hvordan et samarbejde mellem én eller flere etablerede ungdomsuddannelsesinstitutioner kan udbyde ungdomsuddannelse(r) i Furesø Kommune.

På baggrund af ovenstående dialog med de fire etablerede gymnasier, har forvaltningen afholdt sonderende møder – på embedsmandsniveau - med Børne- og Undervisningsministeriet og Region Hovedstaden ultimo 2019. Både Børne- og Undervisningsministeriet og Region Hovedstaden anerkender Furesø Kommunes visioner for et lokalt offentligt ungdomsuddannelses tilbud, men par-



terne har peget på, at den aktuelle overkapacitet på de gymnasiale tilbud i Storkøbenhavn og Nordsjælland, er en udfordring i forhold til at oprette et bæredygtigt gymnasialt tilbud i Furesø Kommune. Det er derfor udgangspunktet, at nogle af de etablerede gymnasier i området vil flytte kapacitet til et tilbud i Furesø Kommune, da der ikke vil være politisk opbakning til at oprette ny kapacitet.

Undervejs i processen har der vist sig forskellige scenarier og organiseringer af en STX-filial eller lignende, men i sidste ende peger interessen på et visionært ungdomsuddannelsesstilbud med flere forskellige typer af ungdomsuddannelse under samme tag¹.

VISION FOR CAMPUS FURESØ

Et lokalt uddannelsesstilbud skal:

- gøre det lettere for ALLE vores unge at få en relevant ungdomsuddannelse,
- styrke ungemiljøet i kommunen, og
- forbedre vores lokale virksomheders muligheder for at tiltrække og fastholde flere kvalificerede unge,
- være et stærkt bidrag til at afprøve nye regionale og nationale veje til at opnå målet om at få flere unge til at vælge en relevant ungdomsuddannelse, herunder at flere vælger en erhvervsuddannelse.

Uddannelse og dannelse: En lokal ungdomsuddannelse skal give vores unge faglige færdigheder, styrke deres muligheder for efterfølgende uddannelse og arbejde og samtidig danne de unge til at kunne bidrage til fællesskabet og deltage i den demokratiske proces.

Læring og undervisning: Der lægges vægt på at læring kan ske på andre måder end traditionel klasseundervisning – eksempelvis via virksomhedspraktikker og øget samarbejde med lokale virksomheder.

Faglig profil: Uddannelsesinstitutionen skal udbyde gymnasiale studieretninger og erhvervsfaglige uddannelser, der matcher det, der er unikt for Furesø Kommune, og som supplerer de eksisterende udbud i regionen.. En overordnet faglig profil for Campus Furesø er inspireret af "Åben skole" fra grundskolen.

Uddannelsesinstitutionen skal have et tæt samarbejde med (især) det lokale erhvervsliv, så elevernes læring sker via virkelighedsnære problemstillinger, der giver dem de bedste forudsætninger for at sætte sig i relation til virkeligheden og prøve sig selv af i forhold til videre uddannelse eller beskæftigelse.

¹ "Campus" forstås her som en samlebetegnelse for forskellige aftalebaserede samarbejdsformer, hvor forskellige uddannelser, og evt. øvrige institutioner, indgår i et mere eller mindre formaliseret fællesskab/samarbejde.

"Campus Furesø" er blot en arbejdstitel.

De unge i Furesø Kommunes valg af ungdomsuddannelse

I 2019 søgte i alt 542 unge fra Furesø Kommune fra 9. og 10. klasse ind på en ungdomsuddannelse, mens 18 unge har givet meddelelse om anden aktivitet.

I gennemsnit søgte 82 % af afgangseleverne fra 9. og 10. klasse i Furesø Kommune søgt om optag på en gymnasial uddannelse. I alt søgte 459 af de unge fra Furesø Kommune fra 9. og 10. årgang ind på en gymnasial uddannelse, heraf søgte 339 af dem ind på STX.

I gennemsnit søgte 12,5 % af afgangseleverne fra 9. og 10. klasse i Furesø Kommune søgt om optag på en erhvervsuddannelse². I alt søgte 70 unge ind på en erhvervsuddannelse, heraf søgte flest ind på hovedområdet *Teknologi, byggeri og transport*.

De resterende elever fordeler sig på FGU, STU eller har givet meddelelse om anden aktivitet.

Når de unge i Furesø Kommune skal træffe valg om ungdomsuddannelse, er langt de fleste af dem nødsaget til at kigge ud over kommunegrænsen. I Furesø Kommune er det eneste ungdomsuddannelses tilbud det private Marie Kruse Gymnasium. De unge, der ønsker at gå i gymnasiet, søger fortrinsvist til Gladsaxe, Ballerup, Birkerød eller Allerød.

De elever, der ønsker en erhvervsfaglig uddannelse er nødsaget til at rejse længere, og tager fortrinsvist til Nørrebro, Hillerød og Ballerup.

I hverken Egedal, Rudersdal, Allerød og Hørsholm Kommune kan de unge finde en lokal erhvervsuddannelse.

Situationen i dag er, at ca. 900 unge mennesker hver morgen tager ud af Furesø kommune for at gå på gymnasium, teknisk skole med videre i andre kommuner. Den seneste befolkningsprognose³ viser, at Furesø Kommune har stabile ungdomsårgange frem til år 2040. Derfor vil transport til andre kommuner være et vilkår for en lige så stor andel af unge, som det er tilfældet i dag, så langt frem i tiden, som vi har prognoser for.

Campus Furesø

Det seneste års afsøgende arbejde med at tiltrække en ungdomsuddannelsesinstitution til Furesø Kommune har skærpet visionen for, hvordan Furesø Kommune drømmer om at tilbyde kommunen unge borgere en ungdomsuddannelsesinstitution, der favner bredt og imødegår, at de unge har forskellige ønsker for, hvilken ungdomsuddannelse de skal tage.

² Det er ikke muligt at identificere, hvor mange af eleverne, der vælger en EUX.

³ Kilde: <https://www.furesoe.dk/om-kommunen/fakta/kommunens-befolkning/befolkningsprognose-2019/>

Ligesom Danske Regioner⁴ og Kommunernes Landsforening⁵, vurderer vi i Furesø Kommune, at en organisering af flere forskellige typer af ungdomsuddannelse har de fordele, at:

- 1) De unges valg af ungdomsuddannelse bliver i højere grad uafhængigt af, at de unge træffer deres valg af ungdomsuddannelse fordi de vægter sociale relationer højest.
- 2) En samlet institution imødekommer de politiske – nationale såvel som kommunale – ambitioner om at flere unge skal vælge en erhvervsuddannelse.
- 3) Der er nye muligheder for at skabe større synergi på tværs af ungdomsuddannelserne. Blandt andet ved at etablere fælles grundforløb og samlæse grundfag og valgfag på tværs af uddannelses typer.
- 4) Større fleksibilitet for de unge, der fortryder deres første valg af uddannelse i forhold til at skifte til en anden type af ungdomsuddannelse.
- 5) Mindsket konkurrence blandt de forskellige uddannelser og mulighed for sparring og samarbejde på tværs af uddannelserne.

Campus Furesø kan danne rammerne for en ny måde organisere grundforløb for hhv. de gymnasiale og erhvervsfaglige uddannelser. Med inspiration fra det norske uddannelsessystem⁶ og KL's nye udspil⁷, er en af måderne at arbejde mere holistisk omkring de forskellige typer af ungdomsuddannelser at etablere fælles grundforløb på tværs af campus' uddannelsesudbud. Formålet med et – eksempelvis halvårligt – grundforløb er at give de unge tid til at lære deres nye uddannelsesinstitution at kende, inden de træffer deres valg af ungdomsuddannelse. Vi tror på, at en fælles indgang til ungdomsuddannelserne kan bidrage positivt til at flere unge vælger en relevant ungdomsuddannelse – herunder, at flere unge vælger en erhvervsuddannelse.

Det er derfor Furesø Kommunes ambition at arbejde for etableringen af en Campus Furesø med følgende uddannelsesudbud.

⁴ I Danske Regioners udspil til Fremtidens ungdomsuddannelser (2017), anbefaler regionen Campusmiljøer, som en måde at imødegå de faldende ungdomsårgange

⁵ Se bilag 1 for en opsummering af KL's udspil for nye veje til en sammenhængende struktur for ungdomsuddannelser (2019)

⁶ I Norge er det første år på ungdomsuddannelserne det samme for både de gymnasiale og erhvervsfaglige ungdomsuddannelser. Videre er grundforløbet for de norske erhvervsuddannelser op til toårigt, og herfra vælger de unge om de vil i praktik (forsætte deres erhvervsuddannelse) eller om de vil tage et tredje år, som giver dem en gymnasial uddannelse. I Norge vælger cirka 50 % af en ungdomsårgang en erhvervsuddannelse.

⁷ Se bilag 1 for oversigt over KL's seks nye anbefalinger

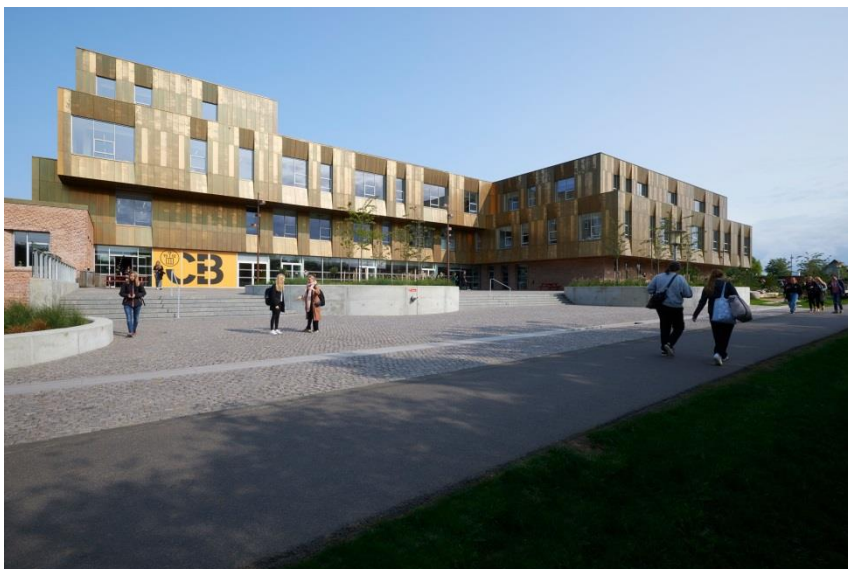
Uddannelser på Campus Furesø

Med en campus i Furesø ønsker vi at samle og udbyde:

- Kommunens 10. klassestilbud, som i dag ligger i Jonstrup og har små 200 elever fordelt på "små hold", for elever med behov for særlig støtte, og "store hold".
- Et offentligt gymnasialt udbud. Da langt de fleste unge i Furesø Kommune søger mod STX vil et lokalt udbud af et STX være oplagt.
- Erhvervsuddannelse: Grundforløb 1 og 2 indenfor minimum to af de fire hovedområder⁸ samt et udvalg af erhvervsfaglige hovedforløb.
- EUX med samme faglige profiler som de øvrige erhvervsuddannelsestilbud på Campus Furesø.

Hvilke grundforløb og hovedforløb, der skal udbydes på Campus Furesø skal afdækkes yderligere i samarbejde med de/den samarbejde erhvervsuddannelsesinstitution og gennem inddragelse af de unge.

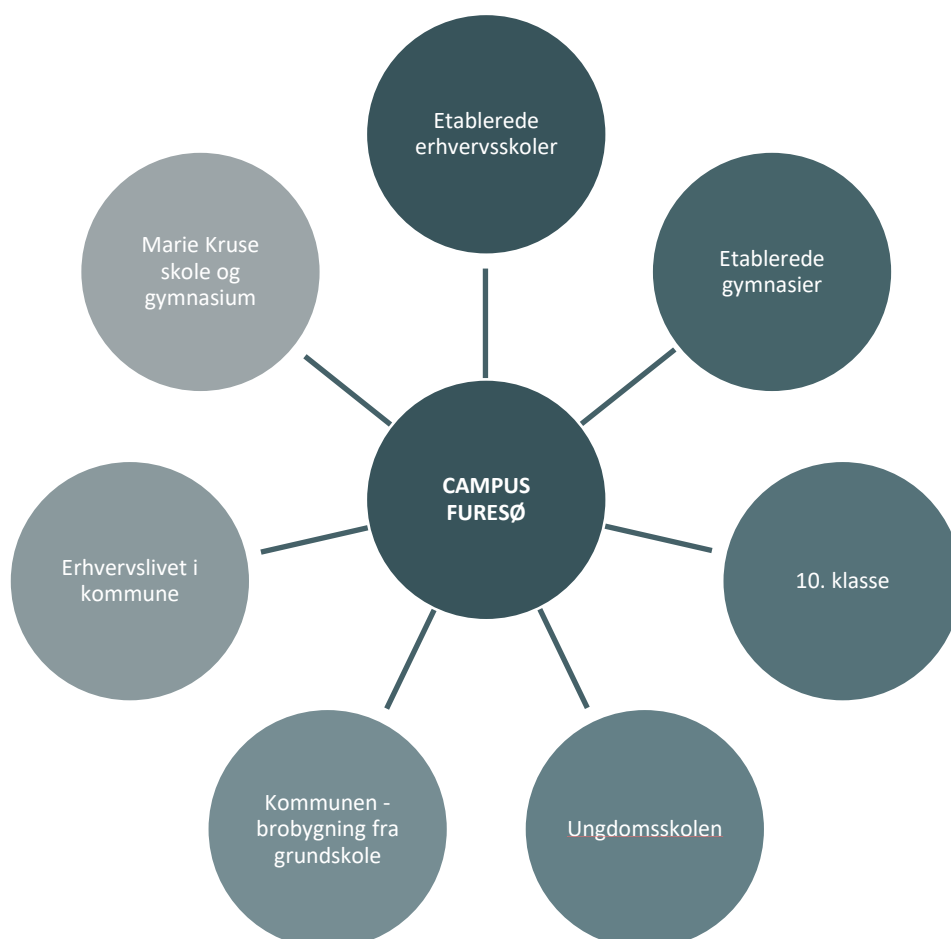
Vi ønsker ikke at udkonkurrere eksisterende tilbud, men vil derimod samarbejde på tværs af institutioner – både lokale og omkringliggende. Vejen til målet er, så at sige, at sammensætte Campus Furesø ved, at veletablerede institutioner i Region Hovedstaden opretter filialer i en organisation, der til sammen udgør Campus Furesø.



På billedet ses Campus Bornholm, der udbyder gymnasiale og erhvervsfaglige uddannelser samt VUC. Byggeriet er fra 2018, og er delvist finansieret af støtte fra A. P. Møller Fonden.

⁸ De fire hovedområder er: Omsorg, sundhed og pædagogik, Kontor, handel og forretningsservice, Fødevarer, jordbrug og oplevelser, Teknologi, byggeri og transport

Vi ser, at følgende aktører er afgørende for dels at etablere og dels at drive en campus med en sikker "fødekæde" af elever til campus' forskellige udbud.



Uddannelsesinstitutionens profil

På baggrund af de foreløbigt afholdte møder med de omkringliggende gymnasier samt sonderingsmøderne i hhv. BUVM og Region Hovedstaden, er det blevet tydeligt, at et nyt ungdomsuddannelses tilbud bør balancere på kanten af innovation – i organisering, tilbud og evt. pædagogisk praksis – og sikkerhed for en solid uddannelse, som giver de unge og deres forældre tryghed i forhold til at vælge et nyt uddannelses tilbud.

En måde, et nyt ungdomsuddannelses tilbud, kan adskille sig på, er blandt andet, at der arbejdes på et kreativt fagligt indhold og/eller ved at nytænke de fysiske rammer. Én af mange muligheder, for at være kreativ på det faglige indhold, er at etablere en campus, der henter inspiration fra "Åben skole"-konceptet, som det er kendt fra folkeskolen.



Furesø Kommune arbejder allerede aktivt med både erhvervs-, kultur- og foreningslivet, og et lokalt ungdomsuddannelsesstilbud kan adskille sig ved at lade disse samarbejder fortsætte op i ungdomsuddannelsesregi. Kort sagt: Ungdomsuddannelser, der arbejder for at trække uddannelserne ud i virkeligheden og virkeligheden ind i uddannelserne.

Det vedlagte *Uddannelsesoverblik* har til formål at illustrere, hvordan Furesø skolevæsen arbejder i "fødekæder", der skaber sammenhæng til ungdomsuddannelse, evt. videregående uddannelse og til det lokale erhvervsliv. Overblikket er foreløbigt og viser blot eksempler på mulige uddannelser inden for de fem profiler, som præsenteres nærmere her:

Innovation, IT og iværksætter

Furesø skolevæsen arbejder fokuseret med innovation, IT og Iværksætter. Det forløber blandt andet i Fremtidsværkstedet, som er et uddannelsesstilbud for (primært) elever i 6. og 7. klasse, hvor eleverne præsenteres for cases, som det lokale erhvervsliv stiller. Her bliver eleverne udfordret i at anvende IT, teknologi og arbejde kreativt og håndværksorienteret med at lave prototyper, når de skal løse de stillede cases.

Grøn Furesølinje

Furesø Kommune har på mange måder en grøn profil, hvorfor et lokalt ungdomsuddannelsesstilbud oplagt kan udbyde naturfaglige studieretninger, der beskæftiger sig med biologi, bioteknologi, science i et klimaperspektiv og fødevarervidenskab.

Film og medier

I den sydlige del af Furesø Kommune ligger [Filmstationen](#) på en tidligere flyvestation. Filmstationen har Danmarks største filmstudier, og ejerne har også udviklet området til et kreativt iværksætttermiljø med værksteder og kontorer i det spændende miljø.

Musik og drama

Furesø Kommune adskiller sig på erhvervssiden, fra de omkringliggende kommuner, ved at have en relativ stor kreativ branche. Fødekæden hertil starter allerede blandt kommunens yngste borgere i regi af musikskole, teaterskole og samarbejder mellem [Galaksen](#), som er det lokale kulturhus, kommunens folkeskoler og kommunens ungdomsskole.

Sundhed og omsorg

Af det vedlagte *Uddannelsesoverblik* fremgår også et fagligt spor, der fokuserer på sundhed og omsorg. Sporet er mest oplagt i forhold til et erhvervsuddannelsesudbud – eksempelvis social- og sundhedsassistentuddannelsen.

Kapacitet

De tidligere præsenterede ambitioner om at udbyde 10. klasse, et gymnasialt udbud, grundforløb for erhvervsuddannelser samt hovedforløb og mulighed for EUX giver en estimeret elevkapacitet på cirka 450 elever om året, svarende til en samlet elevkapacitet på ca. 1350 elever med tre årgange⁹. Eleverne fordeles sig således pr. årgang:

Uddannelse	Antal spor/studieretning	Antal elever pr. årgang	Antal klasser pr. årgang
10. klasse	Et alment spor og et spor for elever med særlige behov	Ca. 200	10
STX	3-4 studieretninger	Ca. 100	4 klasser
EUD grundforløb 1 og 2	2 grundforløb	Ca. 75	3 klasser
EUD hovedforløb	1-2 hovedforløb	Ca. 25-50	1-2 klasser
I alt		Ca. 425-450	18-19

Det forventes, at der vil være et behov for bygningskapacitet på mellem 10.000-12.000 m²¹⁰.

Fysisk placering og transportmuligheder

Furesø Kommune råder over en række af grunde, hvor Campus Furesø kan placeres. For at sikre gode transportmuligheder for både de unge og personalet, er det væsentligt, at udbuddet placeres i nærheden af enten Farum eller Værløse station. En campus i Furesø Kommune kræver, at der bygges nye faciliteter til formålet, og Furesø Kommune er derfor i gang med at undersøge de økonomiske støttemuligheder fra fonde.

⁹ I beregningen tages der ikke højde for, at erhvervsuddannelseseleverne i perioder er i praktik og derfor ikke har undervisning på skolen. Der vil til gengæld være et fortsat behov for undervisningsfaciliteter til EUX-eleverne, som har periodisk gymnasiefaglig undervisning på skolen.

¹⁰ På Campus Bornholm, hvor der går ca. 1600 elever har man bygget en campus på 20.935 m² inklusiv idrætsfaciliteter.



I Farum råder kommunen over den nedlagte Bybækskole, som i dag huser Fremtidsværkstedet. Den eksisterende bygning har en begrænset levetid, men grunden er med sin stationsnære placering, og blot et stenkast for Farum Bytorv, oplagt til at danne rammen for etablering af en campus. Fra Farum station er der gode offentlige transportmuligheder, der forbinder Farum til både de nærliggende byer og resten af regionen, og der er også busstop meget tæt på grunden.

En uddannelsesinstitution på Bybækskolens grund er også en oplagt mulighed for at bidrage til udviklingen af Farum Midtpunkt, som historisk har været et socialt udsat boligområde. Et uddannelsesinstitution i området vil skabe nyt liv i området, og der vil være gode muligheder for at tænke i udvikling af flere ungdomsboliger i området.

I Værløse råder kommunen over et parkeringsareal lige ved Værløse station. En placering på denne grund tager ikke alene den stationsnære placering meget bogstaveligt, placeringen her vil også gavne Værløse Bymidtes handels- og kulturliv. Inden for radius af to km. fra Værløse station råder kommunen over en række af grunde, der potentielt kan huse Campus Furesø.

Bilag 1

KL's udspil: Ungdomsuddannelser – nye veje til en sammenhængende struktur

Ultimo 2019 lancerede KL sit nye udspil til, hvordan ændrede strukturer i ungdomsuddannelsessystemet kan minimere systemets kompleksitet og samtidigt imødegå en årrække med faldende ungdomsårgange.

KL præsenterer med udspillet seks anbefalinger:

1. Der skal være én fælles indgang til ungdomsuddannelserne – et fælles grundforløb på tværs af de forskellige ungdomsuddannelser skal give de unge mulighed for at prøve sig selv af i forhold til de boglige og praktiske ungdomsuddannelser, og dermed støtte dem i at træffe et kvalificeret valg af ungdomsuddannelse.
2. Der skal være lige adgang til uddannelse for alle unge i hele landet – særligt skal der være en geografisk bredere dækning af erhvervsuddannelser.
3. Taxametersystemet skal understøtte kvalitet og samarbejde til gavn for de unge - taxametersystemet skal understøtte samarbejdet på tværs af institutionsinteresser.
4. Fleksible institutionstyper skal åbne flere døre for de unge – den nuværende differentierede lovgivning på tværs af uddannelserne skal samles ét sted, så de unge ikke farer vild i et ufleksibelt system. Samtidig skal en samlet lovgivning skabe bedre forudsætninger for samarbejde mellem institutionerne og give bedre muligheder for fusioner, campusdannelser og uddannelsessatellitter.
5. Der skal skabes en stærk kommunal forankring med de unge i fokus – relationerne mellem ungdomsuddannelsesinstitutioner og kommuner skal styrkes for at fremme en bedre kobling mellem grundskole og ungdomsuddannelse.
6. Unge skal have bedre veje til velfærdsuddannelserne – der skal være en tættere sammenhæng mellem ungdomsuddannelserne og de kompetencer, de videregående uddannelser og arbejdsmarkedet efterspørger hos de studerende. Ungdomsuddannelserne skal introducere de unge til velfærdsuddannelserne og skabe interesse for dem.